

T.C

İNEGÖL KAYMAKAMLIĞI

**TOKİ NECİP FAZIL KISAKÜREK ORTAOKULU/ İMAM HATİP ORTAOKULU /ANAOKULU
MÜDÜRLÜĞÜ**

2024-2028 STRATEJİK PLANI



Okul genç dimađlara, insanlıđa hürmeti, millet ve memlekete muhabbeti, Őeref-i istiklâli öğretir.

K. Atatürk



Okul/Kurum Bilgileri

İli: BURSA		İlçesi: İNEGÖL	
Adres:	Baykoca Mah.Yeni İnegöl Cad.No:13 İnegöl	Coğrafi Konum (link)	40°07'46.0"N 29°27'37.5"E
Telefon Numarası:	02247140452	Faks Numarası:	
e- Posta Adresi:	711029@meb.k12.tr 771078@meb.k12.tr 766723@meb.k12.tr	Web sayfası adresi:	https://711029.meb.k12.tr/ https://771078.meb.k12.tr/ https://766723.meb.k12.tr/
Kurum Kodu:	711029 771078 766723	Öğretim Şekli:	Tam Gün

SUNUŞ

Geçmişten günümüze gelirken var olan yaratıcılığın getirdiği teknolojik ve sosyal anlamda gelişmişliğin ulaştığı hız, artık kaçınılmazları da önümüze sererek kendini göstermektedir. Güçlü ekonomik ve sosyal yapı, güçlü bir ülke olmanın ve tüm değişikliklerde dimdik ayakta durabilmenin kaçınılmazlığı da oldukça büyük önem taşımaktadır. Gelişen ve sürekliliği izlenebilen, bilgi ve planlama temellerine dayanan güçlü bir yaşam standardı ve ekonomik yapı; stratejik amaçlar, hedefler ve planlanmış zaman diliminde gerçekleşecek uygulama faaliyetleri ile (STRATEJİK PLAN) oluşabilmektedir.

Okulumuz misyon, vizyon ve stratejik planını belirlemiştir. Okulumuz, daha iyi bir eğitim seviyesine ulaşmak düşüncesiyle sürekli yenilenmeyi ve kalite kültürünü kendisine ilke edinmeyi amaçlamaktadır. Kalite kültürü oluşturmak için eğitim ve öğretim başta olmak üzere insan kaynakları ve kurumsallaşma, sosyal faaliyetler, alt yapı, toplumla ilişkiler ve kurumlar arası ilişkileri kapsayan, 2024–2028 stratejik planı hazırlanmıştır. Bu plan hazırlanırken katılımcı yöntemlerle paydaşlarımız olan, öğrenci, veli ve öğretmenlerin görüşlerine başvurulmuş, önümüzdeki beş yılın yol haritası gerçekler üzerine çizilmiş ve her bir yıllık uygulama için gelişim planı hazırlanarak yıl yıl çalışmalar planlı şekilde yapılacaktır.

Büyük önder Atatürk'ü örnek alan bizler; Çağa uyum sağlamış, çağı yönlendiren öğrenciler yetiştirmek için, geleceğimizin teminatı olan öğrencilerimizi daha iyi imkânlarla yetiştirip, düşünce ufku ve yenilikçi ruhu açık, Türkiye Cumhuriyeti'nin çitasını daha yükseklerle taşıyan bireyler olmaları için idareciler ve öğretmenler olarak özverili bir şekilde tüm azmimizle çalışmaktayız.

TOKİ Necip Fazıl Kısakürek Ortaokulu/ İmam Hatip Ortaokulu/ Anaokulu olarak en büyük amacımız yalnızca mezun çocuklar yetiştirmek değil, girdikleri her türlü ortamda çevresindekilere ışık tutan, hayata hazır, hayatı aydınlatan, bizleri daha da ileriye götürecek imanlı, ahlaklı nesiller yetiştirmektir. İdare ve öğretmen kadrosuyla bizler çağa ayak uydurmuş, yeniliklere açık, Türkiye Cumhuriyeti'ni daha da yükseltecek gençler yetiştirmeyi ilke edinmiş bulunmaktayız. Bu planın hazırlanmasında bizlere destek veren bütün öğrenci, veli ve öğretmenlerimize teşekkür ediyorum.

Selim ACAR
Okul Müdürü

İÇİNDEKİLER

SUNUŞ.....	6
1. GİRİŞ VE STRATEJİK PLANIN HAZIRLIK SÜRECİ.....	9
1.1 Strateji Geliştirme Kurulu ve Stratejik Plan Ekibi	9
1.2 Planlama Süreci	9
2. DURUM ANALİZİ	11
2.1 Kurumsal Tarihçe.....	12
2.2 Uygulanmakta Olan Stratejik Planın Değerlendirilmesi	13
2.3 Mevzuat Analizi.....	16
2.4 Üst Politika Belgeleri Analizi	18
2.5 Faaliyet Alanları ile Ürün/Hizmetlerin Belirlenmesi	21
2.6 Paydaş Analizi	22
2.7 Kuruluş İçi Analiz	25
2.7.1 Teşkilat Şeması	26
2.7.2 İnsan Kaynakları	26
2.7.3 Teknolojik Düzey	30
2.7.4 Mali Kaynaklar	31
2.7.5 İstatistiki Veriler.....	32
2.8 Çevre Analizi (PESTLE).....	34
2.9 Güçlü ve Zayıf Yönler ile Fırsatlar ve Tehditler (GZFT) Analizi.....	35
2.10 Tespit ve İhtiyaçların Belirlenmesi	36
3. GELECEĞE BAKIŞ	39
3.1 Misyon.....	39
3.2 Vizyon	39
3.3 Temel Değerler	39
3.4 Amaç, Hedef ve Performans Göstergesi ile Stratejiler	39
4. MALİYETLENDİRME	47
5. İZLEME VE DEĞERLENDİRME.....	49
EKLER:.....	50

1.BÖLÜM

GİRİŞ VE STRATEJİK PLANIN HAZIRLIK SÜRECİ

1. GİRİŞ VE STRATEJİK PLANIN HAZIRLIK SÜRECİ

1.1 Strateji Geliştirme Kurulu ve Stratejik Plan Ekibi

Stratejik Planlama çalışmaları, Millî Eğitim Bakanlığı Strateji Geliştirme Başkanlığının 2022-21 Sayılı Genelgesi gereğince başlatılmıştır.

Strateji Geliştirme Kurulu: Okul müdürünün başkanlığında, bir okul müdür yardımcısı, bir öğretmen ve okul/aile birliği başkanı ile bir yönetim kurulu üyesi olmak üzere 5 kişiden oluşan üst kurul kurulur.

Stratejik Plan Ekibi: Okul müdürü tarafından görevlendirilen ve üst kurul üyesi olmayan müdür yardımcısı başkanlığında, belirlenen öğretmenler ve gönüllü velilerden oluşur.

Tablo 1. Strateji Geliştirme Kurulu ve Stratejik Plan Ekibi Tablosu

Strateji Geliştirme Kurulu Bilgileri		Stratejik Plan Ekibi Bilgileri	
Adı Soyadı	Ünvanı	Adı Soyadı	Ünvanı
Selim ACAR	Okul Müdürü	İbrahim ÇAĞLAYAN	Müdür Yardımcısı
İbrahim ÇAĞLAYAN	Müdür Yardımcısı	İbrahim ÇAĞLAYAN	Müdür Yardımcısı
Merve ATLI VIZLI	Müdür Yardımcısı	Merve ATLI VIZLI	Müdür Yardımcısı
Veliyeddin DİNÇ	Müdür Yardımcısı	Beyza Nur DAĞLI	Öğretmen
Beyza Nur DAĞLI	Öğretmen	Şükriye DENİZ	Öğretmen
Tuğba CUVA	Okul Aile Bir.Başkanı	Şaheste BARIŞ	Öğretmen
Sibel BAYAR	Okul Aile Bir. Üyesi	Yasin YERLİ	Veli
		Aydam KAYA	Veli
		Sibel BAYAR	Veli

1.2 Planlama Süreci

2024-2028 dönemi stratejik plan hazırlanma süreci Strateji Geliştirme Kurulu ve Stratejik Plan Ekibi'nin oluşturulması ile başlamıştır. Ekip tarafından oluşturulan çalışma takvimi kapsamında ilk aşamada durum analizi çalışmaları yapılmış ve durum analizi aşamasında, paydaşlarımızın plan sürecine aktif katılımını sağlamak üzere paydaş anketi, toplantı ve görüşmeler yapılmıştır. Durum analizinin ardından geleceğe yönelim bölümüne geçilerek okulumuzun/kurumumuzun amaç, hedef, gösterge ve stratejileri belirlenmiştir.

2.BÖLÜM

DURUM ANALİZİ

2. DURUM ANALİZİ

Stratejik planlama sürecinin ilk adımı olan durum analizi, okulumuzun/kurumumuzun “neredeyiz?” sorusuna cevap vermektedir. Okulumuzun/kurumumuzun geleceğe yönelik amaç, hedef ve stratejiler geliştirebilmesi için öncelikle mevcut durumda hangi kaynaklara sahip olduğu ya da hangi yönlerinin eksik olduğu ayrıca, okulumuzun/kurumumuzun kontrolü dışındaki olumlu ya da olumsuz gelişmelerin neler olduğu değerlendirilmiştir. Dolayısıyla bu analiz, okulumuzun/kurumumuzun kendisini ve çevresini daha iyi tanınmasına yardımcı olacak ve stratejik planın sonraki aşamalarından daha sağlıklı sonuçlar elde edilmesini sağlayacaktır. Durum analizi bölümünde, aşağıdaki hususlarla ilgili analiz ve değerlendirmeler yapılmıştır;

- Kurumsal tarihçe
- Uygulanmakta olan planın değerlendirilmesi
- Mevzuat analizi
- Üst politika belgelerinin analizi
- Faaliyet alanları ile ürün ve hizmetlerin belirlenmesi
- Paydaş analizi
- Kuruluş içi analiz
- Dış çevre analizi (Politik, ekonomik, sosyal, teknolojik, yasal ve çevresel analiz)
- Güçlü ve zayıf yönler ile fırsatlar ve tehditler (GZFT) analizi
- Tespit ve ihtiyaçların belirlenmesi

2.1 Kurumsal Tarihçe

Okul binamız, 2014 yılında Başbakanlık Toplu Konut İdaresi Başkanlığı'nca (TOKİ) İnegöl'de Baykoca Mahallesi'ne 2. Etap olarak yapılan 1244 adet konutla birlikte yapılmıştır. Bu nedenle adına TOKİ'nin ve ünlü şairimiz Necip Fazıl Kısakürek'in ismi verilmiştir. Okulumuz 2014-2015 Eğitim-Öğretim yılında TOKİ Necip Fazıl Kısakürek İmam Hatip Lisesi ve bünyesinde hizmet veren imam hatip ortaokulu ile hizmete açılmıştır. Kurucu müdürlüğünü önce Mehmet Akif BAKİLER ve sonra da Mehmet KATIRCI Beyler yapmışlardır. 18 öğretmen ve 257 öğrenci ile eğitim-öğretim faaliyetlerine başlamıştır. 2019 yılı itibarıyla lise kısmı kapatılıp TOKİ Mehmet Akif Ersoy Ortaokulu mevcut binaya taşınmış ve ismi TOKİ Necip Fazıl Kısakürek Ortaokulu olarak değiştirilmiştir. Bünyesindeki imam hatip ortaokulu ile eğitim öğretime devam etmiş olup 2022 yılında TOKİ Necip Fazıl Kısakürek Anaokulu bünyesine eklenmiştir.2024-2028 eğitim-öğretim yılında 52 öğretmen ve 832 öğrencisi ile eğitim-öğretime devam etmektedir.

2016-2017 Eğitim öğretim yılında ortaokullar arası kitap okuma yarışmasına İlçe 2.'si çıkarmış, yine aynı yıl Yeşilay'ın düzenlediği "Sağlıklı Toplum Sağlıklı Nesiller Projesi" kapsamında yapılan karikatür yarışmasında bir öğrencimiz Bursa 1.'si, çeşitli sportif faaliyetlerde ilçe 3.lüğü ve 4.lüğü gibi başarılarımız bulunmaktadır. Okulumuz Din Öğretimi Genel Müdürlüğü'nün her sene düzenlediği mesleki yarışmalara katılım sağlamaktadır.2018-2019 Eğitim öğretimi yılında bir öğrencimiz ortaokul kız öğrencileri arası Güzel Kur'an-ı Kerim Okuma Yarışmasında il 3.'sü olmuştur. Okulumuzda sosyal ve kültürel faaliyetlere önem verilmektedir. Okul içinde çeşitli faaliyetler düzenlenmektedir. Derece alanlara çeşitli ödüller verilmektedir. Her yıl Mahalle halkımıza yönelik Mevlid-i Nebi programı düzenlenmektedir. Her yıl farklı yerlere sosyal ve kültürel geziler yapılmaktadır.

2.2 Uygulanmakta Olan Stratejik Planın Değerlendirilmesi

2019-2023 yıllarına ait Stratejik plandaki hedefler ve gerçekleşme yüzdeleri aşağıda tablolar halinde verilmiştir.

Stratejik Amaç 1: Öğrencilerin eğitim öğretime etkin katılımlarıyla donanımlı olarak bir üst öğrenime geçişi sağlanacaktır.

Stratejik Hedef 1.1: Öğrenme kayıpları önleyici çalışmalar yapılarak azaltılacaktır.

No	PERFORMANS GÖSTERGESİ	Mevcut	HEDEF					
		2018	2019	2020	2021	2022	2023	Gerçekleşme Yüzdesi
PG.1.1.1	Bir eğitim ve öğretim yılında destekleme ve yetiştirme kurslarına kayıt yaptıran öğrenci oranı (%)	%30	%20	%25	%30	%20	%35	%50
PG.1.1.2	Desteleme ve yetiştirme kurslarına devam eden öğrencilerin katılım sağladığı derslerin not ortalaması	80	75	90	82	79	85	%100
PG.1.1.3	20 gün ve üzeri özürsüz devamsızlık yapan öğrenci oranı (%)	3	2	2	3	3	3	%100
PG.1.1.4	20 gün ve üzeri özürlü devamsızlık yapan öğrenci oranı (%)	1	1	1	1	1	1	%100

Stratejik Amaç 2: Öğrencilere medeniyetimizin ve insanlığın ortak değerleriyle çağın gereklerine uygun bilgi, beceri, tutum ve davranışlar kazandırılacaktır.

Stratejik Hedef 2.1: Öğrencilerin bilimsel, kültürel, sanatsal, sportif ve toplum hizmeti alanlarında ders dışı etkinliklere katılım oranı artırılabacaktır.

No	PERFORMANS GÖSTERGESİ	Mevcut	HEDEF					
		2018	2019	2020	2021	2022	2023	Gerçekleşme Yüzdesi
PG.2.1.1	Okulda bir eğitim ve öğretim döneminde bilimsel, kültürel, sanatsal ve sportif alanlarda en az bir faaliyete katılan öğrenci oranı (%)	10	13	12	10	15	20	%60

PG.2.1.2	Bir eğitim ve öğretim yılında en az iki sosyal sorumluluk ve toplum hizmeti çalışmalarına katılan öğrenci oranı (%)	%50	%55	%59	%60	%62	%64	%82
PG.2.1.3.	Bir eğitim ve öğretim yılında yerel, ulusal ve uluslararası proje, yarışma vb. etkinliklere katılan öğrenci oranı (%)	12	9	7	7	6	5	%80
PG.2.1.4.	Okulda bir eğitim ve öğretim yılında geleneksel çocuk oyunları alt başlığında en az bir faaliyete katılan öğrenci oranı (%)düzeyinde)	47	52	58	65	72	85	%85

Stratejik Amaç 3: Ortaokul kademesinde öğrencilerin kaliteli eğitime erişimleri fırsat eşitliği temelinde artırılarak bilişsel, duyuşsal ve fiziksel olarak çok yönlü gelişimleri sağlanacak ve temel hayat becerilerini edinmiş öğrenciler yetiştirilecektir.

Stratejik Hedef 3.1: Öğrencilerin akademik başarılarıyla birlikte tasarım ve girişimcilik yönlerini artırmaya yönelik bütüncül çalışmalar yürütülecektir.

No	PERFORMANS GÖSTERGESİ	Mevcut	HEDEF					Gerçekleşme Yüzdesi
		2018	2019	2020	2021	2022	2023	
PG.3.1.1	Matematik dersi yıl sonu puanı ortalaması	65	68	63	70	69	63	%100
PG.3.1.2	Türkçe dersi yıl sonu puanı ortalaması	70	73	69	76	72	77	%100
PG.3.1.3	Fen Bilimleri dersi yıl sonu puanı ortalaması	60	65	63	67	62	65	%100
PG.3.1.4.	Sosyal Bilimler dersi yıl sonu puanı ortalaması	75	79	74	77	76	75	%100
PG.3.1.5.	Yabancı dil dersi yıl sonu puanı ortalaması	75	77	74	74	71	76	%100
PG.3.1.6.	Öğrenci başına okunan kitap sayısı	6	8	7	8	10	15	%100
PG.3.1.7.	Okulun katılım sağladığı ulusal ve uluslararası proje sayısı	0	0	1	1	0	0	%10
PG.3.1.8.	Bir eğitim ve öğretim yılında yerel, ulusal ve uluslararası proje, yarışma vb. etkinliklere katılan öğrenci oranı (%)	5	6	6	6	10	10	%10
PG.3.1.9.	Ortaokul 5. sınıflarda yabancı dil ağırlıklı eğitim alan öğrenci oranı	0	0	0	0	0	15	%15

Uygulanmakta olan okulumuz 2019-2023 Stratejik planı belli aralıklarla değerlendirilmiştir. Amaçlanan hedeflere ulaşma seviyeleri sürekli olarak izlenmiştir. Yapılan çalışmalar sonucunda genel olarak aşağıdaki sonuçlara ulaşılmıştır.

“Stratejik Amaç-1: Öğrencilerin eğitim öğretime etkin katılımlarıyla donanımlı olarak bir üst öğrenime geçişi sağlanacaktır. “ denilmiştir. Yapılan değerlendirmelerde bu amaca ait hedeflerden kurslara devam eden ve devamsızlık durumları açısından istenilen hedefe ulaşılmıştır. 20 gün ve üzerinde özürlü ve özürsüz devamsızlığı olan öğrenci sayısının planlandığı gibi olduğu görülmüştür.

“Stratejik Amaç-2: Öğrencilere medeniyetimizin ve insanlığın ortak değerleriyle çağın gereklerine uygun bilgi, beceri, tutum ve davranışlar kazandırılacaktır.” denilmiştir. Bu kapsamda öğrencilerimize genel kültür dersleri dışında değerler eğitimi etkinlikleri de uygulanarak tutum ve değerlerimiz kazandırılmaya çalışılmıştır.

“Stratejik Amaç-3: Ortaokul kademesinde öğrencilerin kaliteli eğitime erişimleri fırsat eşitliği temelinde artırılarak bilişsel, duyuşsal ve fiziksel olarak çok yönlü gelişimleri sağlanacak ve temel hayat becerilerini edinmiş öğrenciler yetiştirilecektir.” denilmiştir. Bu kapsamda okulumuzda etkileşimli tahtaların kullanımıyla öğrencilerin derse aktif katılımının sağlanması, laboratuvar ve atölye çalışmalarıyla çok yönlü gelişim sağlanması amaçlanmış ve amaçlar gerçekleştirilmiştir.

2.3 Mevzuat Analizi

Mevzuat analizi aşamasında, 14/6/1973 tarihli ve 1739 sayılı Millî Eğitim Temel Kanunu ve 25/8/2011 tarihli ve 652 sayılı Millî Eğitim Bakanlığının Teşkilât ve Görevleri Hakkında Kanun Hükmünde Kararname hükümlerine dayanılarak hazırlanan, “Millî Eğitim Bakanlığı Ortaöğretim Kurumları Yönetmeliği” incelenmiştir. İncelenen mevzuat çerçevesinde, Müdürlüğümüz faaliyet alanı kapsamında olan ve önümüzdeki 5 yıllık sürede ulaşılması öngörülen stratejik amaç ve hedeflere dayanak oluşturan mevzuat hükümlerini, stratejik planın hazırlanmasında dikkate alınmıştır.

Millî Eğitim Bakanlığına bağlı bir eğitim kurumu olarak TOKİ Necip Fazıl Kısakürek Ortaokulu/ İmam Hatip Ortaokulu/ Anaokulu olarak aşağıda belirtilen yasal mevzuat ve bu mevzuatın kendisine verdiği yasal yükümlülüklerin bilinciyle öğrenci yetiştirerek ülkeye hizmet etmektedir:

Sıra No	Mevzuat
1	Atama - Millî Eğitim Bakanlığı Norm Kadro Yönetmeliği - Millî Eğitim Bakanlığı Öğretmenlerinin Atama ve Yer Değiştirme Yönetmeliği - Millî Eğitim Bakanlığı Eğitim Kurumları Yöneticilerinin Atama Ve Yer Değiştirmelerine İlişkin Yönetmelik
2	Ödül, Sicil ve Disiplin - 657 Sayılı Devlet Memurları Kanunu - Ortaöğretim Kurumları Yönetmeliği - Milli Eğitim Bakanlığı Disiplin Amirleri Yönetmeliği
3	Okul Yönetimi - 1739 Sayılı Milli Eğitim Temel Kanunu –Okul Öncesi Eğitim ve İlköğretim Kurumları Yönetmeliği - Okul-Aile Birliği Yönetmeliği - Milli Eğitim Bakanlığı Eğitim Bölgeleri ve Eğitim Kurulları Yönergesi - Millî Eğitim Bakanlığı Yönetici ve Öğretmenlerinin Ders ve Ek Ders Saatlerine İlişkin Karar - Taşınır Mal Yönetmeliği
4	Eğitim Öğretim - Milli Eğitim Bakanlığı Eğitim Öğretim Çalışmalarının Planlı Yürütülmesine İlişkin Yönerge - Milli Eğitim Bakanlığı Öğrencileri Yetiştirme Kursları Yönergesi - Milli Eğitim Bakanlığı Ders Kitapları ve Eğitim Araçları Yönetmeliği - Öğrencilerin Ders Dışı Eğitim ve Öğretim Faaliyetleri Hakkında Yönetmelik
5	Mühür, Yazışma, Arşiv

	<ul style="list-style-type: none">- Resmi Yazışmalarda Uygulanacak Usul ve Esaslar Hakkında Yönetmelik- Devlet Arşiv Hizmetleri Hakkında Yönetmelik- Resmi Mühür Yönetmeliği
6	Öğrenci İşleri <ul style="list-style-type: none">- Okul Öncesi Eğitim ve İlköğretim Kurumları Yönetmeliği- Okul Servis Araçları Hizmet Yönetmeliği
7	Personel İşleri <ul style="list-style-type: none">- Milli Eğitim Bakanlığı İzin Yönergesi- Devlet Memurlarının Tedavi ve Cenaze Giderleri Yönetmeliği- Kamu Kurum Ve Kuruluşlarında Çalışan Personelin Kılık Ve Kıyafetine Dair Yönetmelik- Millî Eğitim Bakanlığı Personelinin Görevde Yükselme, Unvan Değişikliği ve Yer Değiştirme Suretiyle Atanması Hakkında Yönetmelik- Öğretmenlik Kariyer Basamaklarında Yükselme Yönetmeliği

2.4 Üst Politika Belgeleri Analizi

Üst politika belgeleri;

- 12. Kalkınma Planı
- Cumhurbaşkanlığı Programı,
- Orta Vadeli Program,
- Cumhurbaşkanlığı Yıllık Programı,
- Millî Eğitim Bakanlığı Stratejik Planı,
- İl Millî Eğitim Müdürlüğü Stratejik Planı,
- İlçe Millî Eğitim Müdürlüğü Stratejik Planı

Tablo 2. Üst Politika Belgeleri Analizi Tablosu

Üst Politika Belgesi	İlgili Bölüm/Referans	Verilen Görevler/İhtiyaçlar
Orta Vadeli Program 2018-2024	103 numaralı büyüme paragrafı	Eğitim sisteminde, bireylerin kişilik ve kabiliyetlerini geliştiren, hayat boyu öğrenme yaklaşımı çerçevesinde işgücü piyasasıyla uyumunu güçlendiren, fırsat eşitliğine dayalı, kalite odaklı dönüşüm
	115 numaralı maliye politikası paragrafı	Harcamalarda özellikle büyümeyi destekleyecek kamu altyapı yatırımlarına, bölgesel kalkınmaya, eğitime, Ar-Ge desteklerine ve teşviklere öncelik verilmesi
On ikinci Kalkınma Planı	141 numaralı durum analizi paragrafı	Öğrenme ortamlarının niteliğinin eşitlik ve hakkaniyet çerçevesinde artırılması, öğretmen yetiştirme ve geliştirme sisteminin yeterlilikleri esas alan bir şekilde yeniden yapılandırılması, kariyer gelişim ve performans değerlendirme sisteminin oluşturulması, izleme ve değerlendirme faaliyetlerinde etkinlik sağlanması, akademik personelin nicelik ve niteliğinin artırılması, bilgi ve iletişim teknolojilerinin müfredata entegrasyonunun sağlanması, okul öncesi eğitimin yaygınlaştırılması ve eğitim ile istihdam ilişkisinin güçlendirilmesine yönelik mekanizmaların etkinliğinin artırılması
	142 numaralı amaç ve hedefler paragrafı	Düşünme, algılama ve problem çözme yeteneği gelişmiş, demokratik değerleri ve millî kültürü özümsemiş, paylaşıma ve iletişime açık, sanat ve estetik duyguları güçlü, özgüven ve sorumluluk duygusu ile girişimcilik ve yenilikçilik özelliklerine sahip, bilim ve teknoloji kullanımına ve üretimine yatkın, bilgi toplumunun gerektirdiği temel bilgi ve becerilerle donanmış, üretken ve mutlu bireylerin yetişmesi
	144 numaralı politikalar	Eğitim sisteminde, bireylerin kişilik ve kabiliyetlerini

	paragrafi	geliştiren, hayat boyu öğrenme yaklaşımı çerçevesinde işgücü piyasasıyla uyumunu güçlendiren, fırsat eşitliğine dayalı, kalite odaklı dönüşüm
	145 numaralı politikalar paragrafi	Öğrencilerin ruhsal ve fiziksel gelişimleri ile becerilerini artırmaya yönelik sportif, sanatsal ve kültürel aktivitelerin daha fazla yer aldığı, bilgi ve iletişim teknolojilerine entegre olmuş bir müfredatın bulunduğu, sınav odaklı olmayan, bireysel farklılıkları gözetilen bir dönüşüm programı
	146 numaralı politikalar paragrafi	Öğrencilerin sosyal, zihinsel, duygusal ve fiziksel gelişimine katkı sağlayan okul öncesi eğitim, imkânları kısıtlı hane ve bölgelerin erişimini destekleyecek şekilde yaygınlaştırılması
	147 numaralı politikalar paragrafi	İlk ve orta öğretimde başta engelliler ve kız çocukları olmak üzere tüm çocukların okula erişiminin sağlanması, sınıf tekrarının ve okul terkinin azaltılması
	148 numaralı politikalar paragrafi	Özel eğitime gereksinim duyan engellilerin ve özel yetenekli bireylerin, bütünleştirme eğitimi doğrultusunda, uygun ortamlarda eğitimlerinin sağlanması amacıyla beşeri ve fiziki altyapının güçlendirilmesi
	149 numaralı politikalar paragrafi	Yabancı dil eğitimine erken yaşlarda başlanması, bireylerin en az bir yabancı dili iyi derecede öğrenmesini sağlayacak düzenlemeler yapılması.
	152 numaralı politikalar paragrafi	Öğretmen yetiştirme ve geliştirme sisteminin, öğretmen ve öğrenci yeterliliklerini esas alan, kişisel ve mesleki gelişimi sürekli teşvik eden, kariyer gelişimi ve performansına dayanan bir yapıda düzenlenmesi
Öğreten Strateji Belgesi	Amaç 1	Yüksek nitelikli, iyi yetişmiş ve mesleğe uygun bireylerin öğretmen olarak istihdamını sağlamak
	Amaç 2	Öğretmenlerin kişisel ve mesleki gelişimini sürekli kılmak
	Amaç 3	Öğretmenlik mesleğine yönelik algıyı iyileştirmek ve mesleğin statüsünü güçlendirmek
TUBİTAK Vizyon 2028 Eğitim ve İnsan Kaynakları Raporu	Eylem Planı	a) Bireyler için öncelikli bilişsel ve duygusal becerileri kazandırma c) Mesleki değişim ve gelişim d) Eğitim – öğretim göstergelerinde gelişmiş ülkelerle farkın giderilmesi e) Bilişim ağlarının kurulması f) Eğiticilerin eğitimi g) Nitelikli AR-GE insan gücü yetiştirilmesi h) Ara eleman ihtiyacı i) Geleceğin uzmanlık alanları konusunda toplumun bilgilendirilmesi
	67.Hükümet	12 numaralı sağlıklı nesiller paragrafi

Programı		
	20 numaralı sağlıklı nesiller paragrafi	‘Sağlıklı Yaşam ve Hareketlilik Öncelikli Dönüşüm Programı’ ile tütün kullanımı, alkol ve uyuşturucu bağımlılığı ile etkin mücadele; sağlıklı beslenme, hareketli yaşam, gıda güvenilirliğinin ve ruh sağlığının geliştirilmesi
	2 numaralı nitelikli eğitim paragrafi	Bilgi tabanlı ekonominin ihtiyaç duyduğu insan gücünü yetiştiren, özgürlükçü, üretken ve rekabetçi bir eğitim sisteminin oluşturulması ve bu sisteme uygun öğretmenlerin yetiştirilmesi, müfredatın geliştirilmesi ve uygun ortamların tesis edilmesi
	4 numaralı nitelikli eğitim paragrafi	Eğitim ile öğretimin bir bütün olarak görülmesi, bedensel ve ruhsal gelişmenin en az zihinsel gelişme kadar değerli bulunması
	5 numaralı nitelikli eğitim paragrafi	Eğitimin her kademesinde insan hakları alanında farkındalık bilinci geliştirilmesi.
	9 numaralı nitelikli eğitim paragrafi	Eğitimde kaliteye öncelik verilmesi
	11 numaralı nitelikli eğitim paragrafi	Başarılı öğretmenlerin ödüllendirilmesi
	15 numaralı nitelikli eğitim paragrafi	Müfredatın bilgi teknolojileri destekli öğretime uygun hale getirilmesi
	16 numaralı nitelikli eğitim paragrafi	Eğitim sisteminin her kademesinde ailenin eğitim sürecine katkısını artıracak etkileşimli bir mekanizma oluşturulması.
	20 numaralı nitelikli eğitim paragrafi	FATİH Projesi aracılığıyla tüm öğrencilere eğitimde fırsat eşitliği sağlanması
	22 numaralı nitelikli eğitim paragrafi	Eğitimde rehberlik ve psikolojik danışma hizmetlerinin etkin bir şekilde verilmesi
	23 numaralı nitelikli eğitim paragrafi	Eğitim mekânlarının yenilikçiliği teşvik edecek, erişilebilir, fonksiyonel ve yerel mimariye uygun bir yapıda ve yeterli oyun, spor ve kültürel alanlara sahip mekânlar olarak tasarlanması
	24 numaralı nitelikli eğitim paragrafi	İlk ve ortaöğretimde okul bazlı bütçe yönetimine geçilmesi.
	25 numaralı nitelikli eğitim paragrafi	Okulların akademik, sosyal, kültürel, sanatsal ve sportif performansa göre değerlendirilmesi, sonuçlarının kamuoyu ile paylaşılması
	29 numaralı nitelikli eğitim paragrafi	Eğitim ortamlarının, öğretim materyallerinin ve eğitim-öğretim uygulamalarının bireysel farklılıkları dikkate alan ve öğrenciyi merkeze alan bir anlayışla düzenlenmesi
	49 numaralı nitelikli eğitim paragrafi	Eğitimin finansman kaynaklarının çeşitlendirilip artırılması

2.5 Faaliyet Alanları ile Ürün/Hizmetlerin Belirlenmesi

Mevzuat analizi çıktıları dolayısıyla görev ve sorumluluklar dikkate alınarak okulun sunduğu temel ürün ve hizmetler belirlenmiştir. Belirlenen ürün ve hizmetler Tablo 3'te belirtildiği gibi belirli faaliyet alanları altında toplanmıştır. Faaliyet alanları ile ürün ve hizmetlerin belirlenmesi amaç, hedef ve stratejilerin oluşturulması aşamasında yönlendirici olmuştur.

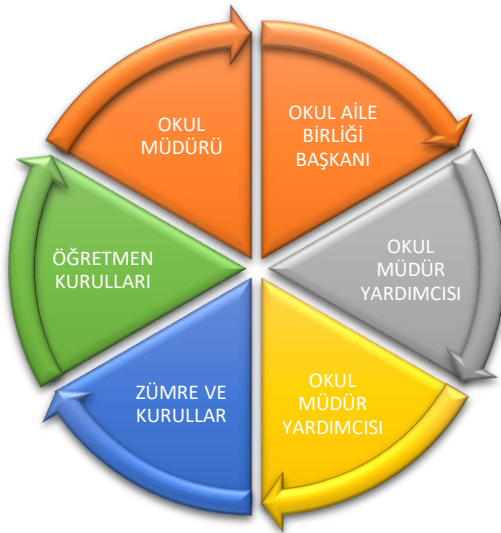
Tablo 3. Faaliyet Alanlar/Ürün ve Hizmetler Tablosu

Faaliyet Alanı	Ürün/Hizmetler
Öğretim-egitim faaliyetleri	Öğrenci İşleri Kayıt-nakil işleri Devam-devamsızlık Sınıf geçme Sınav hizmetleri Kurslar
Rehberlik faaliyetleri	Öğrencilere rehberlik yapmak Velilere rehberlik etmek Rehberlik faaliyetlerini yürütmek Özel Eğitim Öğrencilerinin işlemlerini yönetmek
Sosyal faaliyetler	Geziler Seminerler Toplantılar Kermesler Yarışmalar Münazaralar
Sportif faaliyetler	Yarışmalar, Turnuvalar,
Kültürel ve sanatsal faaliyetler	Kurum ziyaretleri, Sergi düzenlenmesi,
İnsan kaynakları faaliyetleri (mesleki gelişim faaliyetleri, personel etkinlikleri...)	Hizmet içi kurslar ve seminerler Okul Eğitimi kapsamındaki kurslar ve seminerler
Okul aile birliği faaliyetleri	Okulun fiziki imkanını geliştirmeye yönelik çalışmalar Öğrencilere yönelik çalışmalar Toplantılar

Öğrencilere yönelik faaliyetler	Formlar, Erasmus, Tübitak, Teknofest vb. yarışmalara danışmanlık Seminerler Geziler Burslar
Ölçme değerlendirme faaliyetleri	Yazılı Yoklamalar Deneme Sınavları
Öğrenme ortamlarına yönelik faaliyetler	Etkileşimli tahtaların aktif kullanımı, Eba kullanımı, Bilgisayar laboratuvarı kullanımı
Ders dışı faaliyetler	Kültürel, Tarihi ve Akademik Geziler Ev ve/veya kurum ziyaretleri

2.6 Paydaş Analizi

Paydaş analizi kapsamında, öncelikle paydaşlar belirlenerek iç ve dış paydaş olarak tasnif edilmiştir. Katılımcılığı artırmak ve paydaş görüşlerini plana yansıtılabilmek amacıyla anket uygulaması, mülakat, atölye çalışması ve toplantılardan yararlanılmıştır. Kurumumuzun temel paydaşları öğrenci, veli ve öğretmen olmakla birlikte eğitimin dışsal etkisi nedeniyle okul çevresinde etkileşim içinde olunan geniş bir paydaş kitlesi bulunmaktadır. Paydaşlarımızın görüşleri anket, toplantı, dilek ve istek kutuları, elektronik ortamda iletilen önerilerde dâhil olmak üzere çeşitli yöntemlerle sürekli olarak alınmaktadır.



Tablo 4. Paydaş Sınıflandırma ve Önceliklendirme Tablosu

PAYDAŞLAR	İÇ PAYDAŞ	DIŞ PAYDAŞ	ÖNCELİĞİ (5 Yüksek Öncelik -1 Düşük Öncelik)
Millî Eğitim Bakanlığı		X	5
Valilik		X	5
İl Millî Eğitim Müdürlüğü		X	5
Kaymakamlık		X	5
İlçe Millî Eğitim Müdürlüğü		X	5
Öğretmenler	X		5
Öğrenciler	X		5
Veliler	X		3
Okul Aile Birliği	X		5
Diğer çalışanlar	X		4
İnegöl Belediyesi		X	3
Güvenlik Güçleri (Emniyet, Jandarma)		X	3
Muhtarlık		X	3
Sivil Toplum Kuruluşları		X	2

Paydaş anketlerine ilişkin ortaya çıkan temel sonuçlar şu şekildedir:

Öğrenci Anketi Sonuçları:

Sıra No	MADDELER	Memnuniyet yüzdesi
1	Öğretmenlerimle ihtiyaç duyduğumda rahatlıkla görüşebilirim.	82
2	Okul müdürü ile ihtiyaç duyduğumda rahatlıkla konuşabiliyorum.	66
3	Okulun rehberlik servisinden yeterince yararlanabiliyorum.	53
4	Okula ilettiğimiz öneri ve isteklerimiz dikkate alınır.	47
5	Okulda kendimi güvende hissediyorum.	77
6	Okulda öğrencilerle ilgili alınan kararlarda bizlerin görüşleri alınır.	57
7	Öğretmenler yeniliğe açık olarak derslerin işlenişinde çeşitli yöntemler kullanmaktadır.	71
8	Derslerde konuya göre uygun araç gereçler kullanılmaktadır.	72
9	Teneffüslerde ihtiyaçlarımı giderebiliyorum.	66
10	Okulun içi ve dışı temizdir.	72
11	Okulun binası ve diğer fiziki mekânlar yeterlidir.	77
12	Okul kantininde satılan malzemeler sağlıklı ve güvenlidir.	63
13	Okulumuzda yeterli miktarda sanatsal ve kültürel faaliyetler düzenlenmektedir.	60

Öğretmen Anketi Sonuçları:

Sıra No	MADDELER	Memnuniyet yüzdesi
1	Okulumuzda alınan kararlar, çalışanların katılımıyla alınır.	59
2	Kurumdaki tüm duyurular çalışanlara zamanında iletilir.	95
3	Her türlü ödüllendirmede adil olma, tarafsızlık ve objektiflik esastır.	82
4	Kendimi, okulun değerli bir üyesi olarak görürüm.	59
5	Çalıştığım okul bana kendimi geliştirme imkânı tanımaktadır.	82
6	Okul, teknik araç ve gereç yönünden yeterli donanıma sahiptir.	91
7	Okulda çalışanlara yönelik sosyal ve kültürel faaliyetler düzenlenir.	68
8	Okulda öğretmenler arasında ayırım yapılmamaktadır.	86
9	Okulumuzda yerelde ve toplum üzerinde olumlu etki bırakacak çalışmalar yapmaktadır.	73
10	Yöneticilerimiz, yaratıcı ve yenilikçi düşüncelerin üretilmesini teşvik etmektedir.	77

11	Yöneticiler, okulun vizyonunu, stratejilerini, iyileştirmeye açık alanlarını vs. çalışanlarla paylaşır.	73
12	Okulumuzda sadece öğretmenlerin kullanımına tahsis edilmiş yerler yeterlidir.	50
13	Alanıma ilişkin yenilik ve gelişmeleri takip eder ve kendimi güncellerim.	95

Veli Anketi Sonuçları:

Sıra No	MADDELER	Memnuniyet yüzdesi
1	İhtiyaç duyduğumda okul çalışanlarıyla rahatlıkla görüşebiliyorum.	85
2	Bizi ilgilendiren okul duyurularını zamanında öğreniyorum.	74
3	Öğrencimle ilgili konularda okulda rehberlik hizmeti alabiliyorum.	56
4	Okula ilettiğim istek ve şikâyetlerim dikkate alınıyor.	56
5	Öğretmenler yeniliğe açık olarak derslerin işlenişinde çeşitli yöntemler kullanmaktadır.	62
6	Okulda yabancı kişilere karşı güvenlik önlemleri alınmaktadır.	69
7	Okulda bizleri ilgilendiren kararlarda görüşlerimiz dikkate alınır.	68
8	E-Okul Veli Bilgilendirme Sistemi ile okulun internet sayfasını düzenli olarak takip ediyorum.	69
9	Çocuğumun okulunu sevdiğini ve öğretmenleriyle iyi anlaştığını düşünüyorum.	74
10	Okul, teknik araç ve gereç yönünden yeterli donanıma sahiptir.	70
11	Okul her zaman temiz ve bakımlıdır.	73
12	Okulun binası ve diğer fiziki mekânlar yeterlidir.	74
13	Okulumuzda yeterli miktarda sanatsal ve kültürel faaliyetler düzenlenmektedir.	59

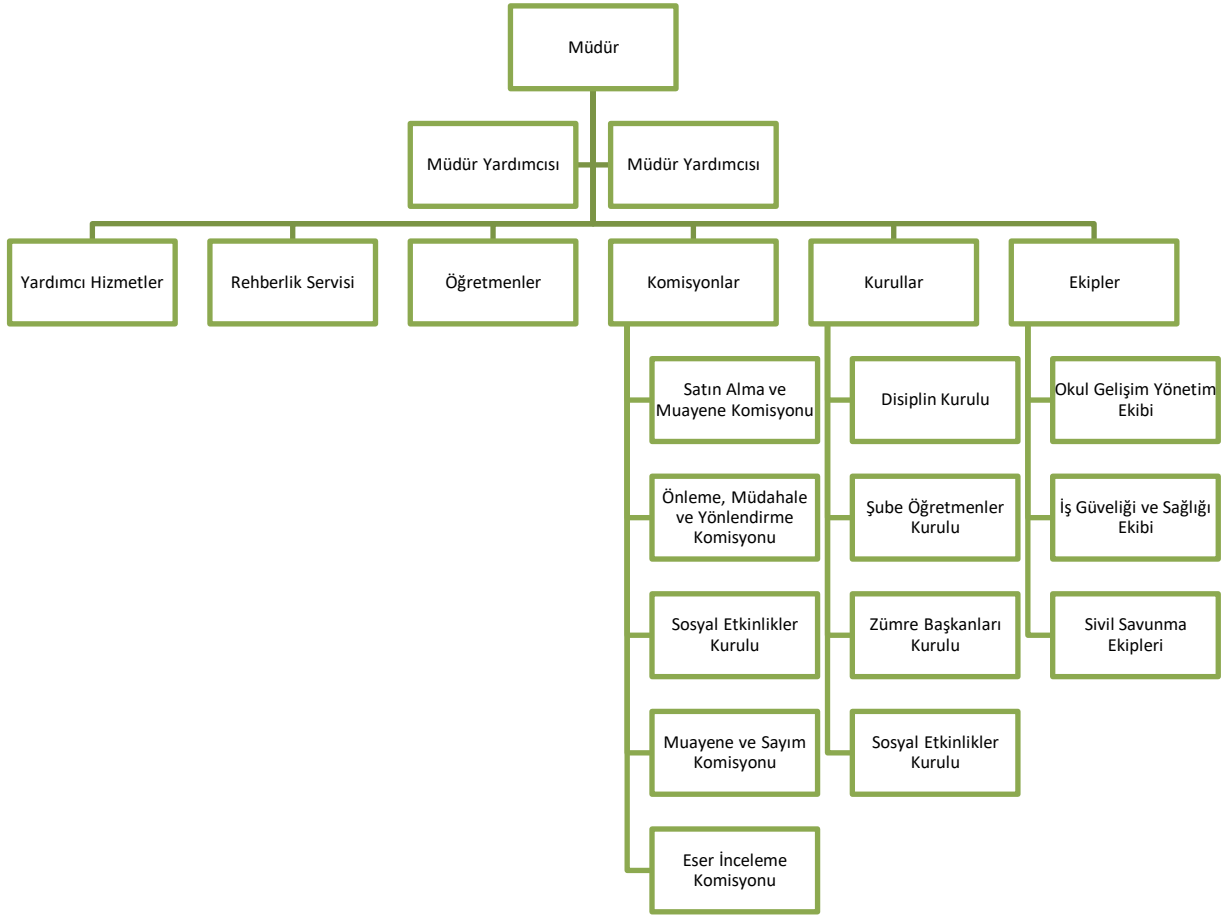
2.7 Kuruluş İçi Analiz

Bu bölümde; teşkilat yapısı, insan kaynaklarının yetkinlik düzeyi, kurum kültürü, teknoloji ve bilişim altyapısı, fiziki ve mali kaynaklara ilişkin analizlere yer verilmiştir.

Kuruluş içi analiz; insan kaynaklarının yetkinlik düzeyi, kurum kültürü, teknoloji ve bilişim altyapısı, fiziki ve mali kaynaklara ilişkin analizlerin yapılarak okulun mevcut kapasitesinin değerlendirilmesidir.

Etkili bir okul içi analiz süreci; okulun kaynaklarını, varlıklarını, özelliklerini, yeterliliklerini, yeteneklerini, fırsat alanlarını ve başarısızlıklarını belirlemek için okulun içinde etkileşime giren tüm bileşenlerinin değerlendirildiği bir süreçtir.

2.7.1 Teşkilat Şeması



2.7.2 İnsan Kaynakları

Bu bölümde; okulumuz personeline ilişkin nicel veriler ile personelin sahip olduğu niteliklerin analizi yapılmıştır.

Okul/kurumda çalışanlar ve görevleri belirlenir. Ayrıca;

- Kurumun sahip olduğu toplam norm kadro sayısı,
- Çalışan toplam personel sayısı,
- İhtiyaç duyulan branşlar ve ihtiyaç sayısı,
- Buna bağlı olarak yapılan istihdam sayısı,
- Personelin nasıl atandığı,
- Varsa geçici personelin alındığı kaynağı,
- Kadrosu olmayıp da sözleşmeli çalıştırılan personelin sayısı,
- Eğitim düzeyi, gönüllü olarak aldığı diğer görevler,
- Okul/kuruma son -en az- iki yılda gelen giden personel sayısı mümkün ise neden okul/kurumdan tayin istedikleri,

- Ortalama okulda çalışma yılı,
- Ortalama hizmet içi eğitim saati,
- Çalışana verilen ödül ve ceza sayısı gibi hususlar tablo hâlinde düzenlenebilir.
- Okul/kurumda çalışan yönetici, öğretmen, diğer personelin görevlerinin neler olduğu belirlenmelidir.

Tablo 5. Çalışanların Görev Dağılımı

Çalışanın Ünvanı	Görevleri
Okul /Kurum Müdürü	<p>1-Müdür, Türk millî eğitiminin genel amaçlarına ve temel ilkelerine uygun olarak Anayasa, kanun, tüzük, yönetmelik, yönerge, genelge ve diğer ilgili mevzuat hükümleri doğrultusunda okulun amaçlarını gerçekleştirmek üzere tüm kaynakların etkili ve verimli kullanımından, ekip ruhu anlayışıyla yönetiminden ve temsilinden birinci derecede sorumlu eğitim ve öğretim lideridir. Müdür, okulu bünyesindeki kurul, komisyon ve ekiplerle işbirliği içinde yönetir.</p> <p>2- Müdür, valilikçe belirlenen mesai saatleri dâhilinde yapar; görevin gerektirdiği durumlarda mesai saatleri dışında da çalışmalarını sürdürür.</p> <p>3-Müdür, görevinde sevgi ve saygıya dayalı, uyumlu, güven verici, örnek tutum ve davranış içinde bulunur; mevzuatın kendisine verdiği yetkileri kullanır.</p>
Müdür Yardımcısı	<p>Müdür yardımcısı eğitim, öğretim ve yönetim işlerinin planlı, düzenli ve amacına uygun olarak yürütülmesinden müdüre ve müdür başyardımcısına karşı sorumludur.</p> <p>(2) Müdür yardımcısının görev yetki ve sorumlulukları şunlardır:</p> <p>a) Okulda kullanılan belge, defter, çizelge ve formlarla ilgili iş ve işlemleri yürütür ve gerekli olanları imzalar.</p> <p>b) Görevlendirildiğinde, ilgili mevzuat kapsamında oluşturulan kurul, komisyon ve ekiplere katılır, başkanlık eder ve bunlarla ilgili iş ve işlemleri yürütür.</p> <p>c) Kendisine verilen nöbet görevini yürütür, nöbetçi öğretmen ve öğrencileri izler, nöbet raporlarını inceler, varsa sorunları müdür başyardımcısına ve müdüre iletir.</p> <p>ç) Sorumluluğuna verilen öğrencilerle ilgili iş ve</p>

	<p>işlemleri müdür ve müdür başyardımcısıyla işbirliği içinde yürütür.</p> <p>d) Elektronik ortamda veri tabanı üzerinden bilgi alış verişiyle ilgili işlemleri yürütür.</p> <p>e) Mezunların izlenmesine yönelik iş ve işlemleri yürütür.</p> <p>f) (Ek:RG-8/9/2023-32303) Öğrencilerin; ortaöğretim süresince sosyal sorumluluk programı kapsamındaki çalışmalara, hayat boyu öğrenme kapsamında oluşturulan uzaktan veya yüz yüze eğitim içerikli modüllere, ulusal/uluslararası projelere katılımlarına ve elde ettikleri başarılarla dair bilgilerinin, e-Portfolyo kapsamında yer alması için, sınıf veya şube rehber öğretmenleri ya da danışman öğretmenlerce Sosyal Etkinlik Modülüne işlenmesini kontrol ve takip eder.</p> <p>g) (Ek:RG-8/9/2023-32303) Kurum bünyesinde mevcut olması halinde anaokulu/anasınıfı ile ilgili olarak uhdesine verilen iş ve işlemleri yürütür.</p> <p>(3) Müdür tarafından verilen görevin gerektirdiği diğer görev ve sorumlulukları yerine getirir</p>
Öğretmenler	Öğretmenler, MEB Ortaöğretim Kurumları Yönetmeliği Madde 86 da belirtilen görevleri yerine getirmektedir.
Yardımcı Hizmetler Personeli	Okul binası ve bahçesi olmak üzere okulun tüm eklentilerinin temizliği ve okul kaloriferinin yakılmasından sorumludur.

Tablo 6. İdari Personelin Hizmet Süresine İlişkin Bilgiler

Hizmet Süreleri	2024 Yıl İtibarıyla	
	Kişi Sayısı	%
1-4 Yıl	0	0
5-6 Yıl	1	25
7-10 Yıl	0	0
10.....Üzeri	3	75

Tablo 7. Öğretmenlerin Hizmet Süreleri (2024 Yıl İtibarıyla)

Hizmet Süreleri	Kadın	Erkek	Toplam
1-3 Yıl	6	1	7
4-6 Yıl	3	2	5
7-10 Yıl	8	6	14
11-15 Yıl	7	5	12
16-20	2	1	3
20 ve üzeri	2	4	6

Tablo 8. Kurumdaki Mevcut Hizmetli/ Memur Sayısı

	Görevi	Erkek	Kadın	Toplam
1	Memur	0	0	0
2	Hizmetli	1	1	2

Tablo 9. Okul/kurum Rehberlik Hizmetleri

Mevcut Kapasite				Mevcut Kapasite Kullanımı ve Performans					
Psikolojik Danışman Norm Sayısı	Görev Yapan Psikolojik Danışman Sayısı	İhtiyaç Duyulan Psikolojik Danışman Sayısı	Görüşme Odası Sayısı	Danışmanlık Hizmeti Alan			Rehberlik Hizmetleri ile İlgili Düzenlenen Eğitim/Paylaşım Toplantısı vb. Faaliyet Sayısı		
				Öğrenci Sayısı	Öğretmen Sayısı	Veli Sayısı	Öğretmenlere Yönelik	Öğrencilere Yönelik	Velilere Yönelik
3	2	0	2	50	5	20	5	10	5

2.7.3 Teknolojik Düzey

Okulumuzun teknolojik altyapısı ve teknolojiyi kullanabilme düzeyine ilişkin analizi yapılmıştır.

Tablo 10. Teknolojik Araç-Gereç Durumu

Araç-Gereçler	Mevcut Durum	İhtiyaç
Akıllı Tahta Sayısı	30	0
Masaüstü Bilgisayar Sayısı	18	0
Taşınabilir Bilgisayar Sayısı	3	0
Projeksiyon Sayısı	2	0
TV Sayısı	1	0
Yazıcı Sayısı	4	1
Fotokopi Makinası Sayısı	2	0
İnternet Bağlantı Hızı	100 mb/sn	0

Tablo 11. Fiziki Mekân Durumu

Fiziki Mekân	Var	Yok	Adedi	İhtiyaç
Öğretmen Çalışma Odası	X		1	1
Ekipman Odası	X		1	0
Kütüphane	X		2	0
Rehberlik Servisi	X		2	0
Resim Odası	X		2	0
Müzik Odası	X		1	0
Çok Amaçlı Salon	X		1	0
Spor Salonu		X	0	1

2.7.4 Mali Kaynaklar

Okul/Kurumun mali kaynak analizi aşağıda belirtilmiştir.

Tablo 12. Kaynak Tablosu

Kaynaklar	2023	2024	2025	2026	2027	2028
Genel Bütçe	19000	20000	22000	33000	34000	35000
Okul Aile Birliği	20000	21000	22000	23000	24000	25000
Kira Gelirleri	54000	55000	56000	57000	58000	59000
TOPLAM	93000	96000	100000	113000	116000	119000

Tablo 13. Gelir-Gider Tablosu

YILLAR	2021		2022		2023	
HARCAMA KALEMLERİ	GELİR	GİDER	GELİR	GİDER	GELİR	GİDER
Temizlik		2200		-		2000
Küçük Onarım		3677		14840		25925
Bilgisayar Harcamaları		364		3445		1600
Büro Makinaları Harcamaları		-		-		-
Telefon	25350	-	45614	-	57645	-
Sosyal Faaliyetler		-		-		-
Kırtasiye		2795		13815		26611
GENEL TOPLAM		9404		32100		56136

2.7.5 İstatistik Veriler

Eđitim, Öğretim, Rehberlik ve Proje Veriler

	2021	2022	2023
Öđrenci Sayısı (Genel Mevcut)	810	800	821
Kaynaştırma eğitime tabi öğrenci sayısı	30	30	31
Açılan Destekleme Kurs Sayısı	6	6	2
Sınıf Tekrarı Yapan Öğrenci Sayısı	0	7	0
Sosyal, Kültürel Gezi Sayısı	1	1	1
Sosyal Kulüp Sayısı	9	9	9
Rehberlik Hizmetinden Yararlanan Öğrenci Sayısı	600	623	700
AB, Tübitak Projelerine Katılım Sayısı	1	1	0
Patent, Faydalı Model, Marka Tescil Sayısı	0	0	0

Fiziki Bilgiler

	2021	2022	2023
Bilişim Teknolojileri Laboratuvarı	1	1	1
İdari Oda Sayısı	4	4	4
Sınıf/Şube Sayısı	32	32	32
Görsel Sanatlar Atölyesi	2	2	2
Yemekhane	0	1	1
Kütüphane	2	2	2
Bilgisayar Sayısı	18	18	18
Fotokopi ve Yazıcı Sayısı	6	6	6

Taşınalı Öğrenci Bilgileri (2023-2024 Eğitim Öğretim Yılı)

S.No	Taşınan Yerleşim Yeri	Öğrenci Sayısı
1	Karalar	12
2	Halhalca	10
3	Karagölet/ Çavuşköy	13
Toplam		35

2.8 Çevre Analizi (PESTLE)

Çevre analiziyle okul üzerinde etkili olan veya olabilecek politik, ekonomik, sosyo-kültürel, teknolojik, yasal çevresel dış etkenlerin tespit edilmesi amaçlanır. Dış çevreyi oluşturan unsurlar (nüfus, demografik yapı, coğrafi alan, kentsel gelişme, sosyokültürel hayat, ekonomik, sosyal, politik, kültürel durum, çevresel, teknolojik ve rekabete yönelik etkenler vb.) okulun kontrolü dışındaki koşullara bağlı ve farklı eğilimlere sahiptir. Bu unsurlar doğrudan veya dolaylı olarak okulun faaliyet alanlarını etkilemektedir.

Bu bölümde, okulu etkileyen ya da etkileyebilecek dış çevre eğilimleri ve koşulları değerlendirilmiştir.

Bu analiz ile elde edilen veriler, GZFT analizinin “fırsatlar” ve “tehditler” bölümlerinin oluşturulmasında zemin oluşturmuştur. Tespit ile ihtiyaçların belirlenmesi ise stratejilerin geliştirilmesinde önemli bir rol oynamıştır.

Söz konusu etkenlerin tespit edilmesinde PESTLE matrisinden faydalanılmıştır.

Okul içi analizde, sağlıklı bir şekilde ortaya konan güçlü ve zayıf yönler, çevre analizi aşamasında elde edilecek fırsatlar ve tehditler ile birlikte değerlendirilerek en uygun stratejiler belirlenmeye çalışılmıştır.

Tablo 14 PESTLE Analiz Tablosu

Politik-Yasal etkenler	Ekonomik etkenler
<ul style="list-style-type: none">• Kalkınma Planı ve Orta Vadeli Program,• Bakanlık, il ve ilçe stratejik planlarının incelenmesi,• Yasal yükümlülüklerin belirlenmesi,• Oluşturulması gereken kurul ve komisyonlar,• Okul/kurum çevresindeki politik durum.	<ul style="list-style-type: none">• Okul/kurumun bulunduğu çevrenin genel gelir durumu,• İş kapasitesi,• Okul/kurumun gelirini arttırıcı unsurlar,• Okul/kurumun giderlerini arttıran unsurlar,• Tasarruf sağlama imkânları,• İşsizlik durumu,• Mal-ürün ve hizmet satın alma imkânları,• Kullanılabilir bütçe
Sosyokültürel etkenler	Teknolojik etkenler
<ul style="list-style-type: none">• Kariyer beklentileri,• Ailelerin ve öğrencilerin bilinçlenmeleri,• Aile yapısındaki değişimler (geniş aileden çekirdek aileye geçiş, erken yaşta evlenme vs.),• Nüfus artışı,• Göç,• Nüfusun yaş gruplarına göre dağılımı,• Hayat beklentilerindeki değişimler (Hızlı para kazanma hırısı, lüks yaşama düşkünlük, kırsal alanda kentsel yaşam),• Beslenme alışkanlıkları,• Değerler, mesleki etik kuralları vb.	<ul style="list-style-type: none">• Okul/kurumun teknoloji kullanım durumu• e- Devlet uygulamaları,• Dijital Platformlar üzerinden uzaktan eğitim imkânları,• Okul/kurumun sahip olmadığı teknolojik araçlar• Personelin ve öğrencilerin teknoloji kullanım kapasiteleri,• Personelin ve öğrencilerin sahip olduğu teknolojik araçlar,• Teknoloji alanındaki gelişmeler• Teknolojinin eğitimde kullanımı

Çevresel Etkenler

- Hava ve su kirlenmesi,
- Toprak yapısı,
- Bitki örtüsü,
- Doğal kaynakların korunması için yapılan çalışmalar,
- Çevrede yoğunluk gösteren hastalıklar,
- Doğal afetler (deprem kuşağında bulunma, Covid 19, kene vakaları vb.)

2.9 Güçlü ve Zayıf Yönler ile Fırsatlar ve Tehditler (GZFT) Analizi

Okul/kurumun güçlü ve zayıf yönleri ile okul/kurum dışında oluşabilecek fırsatlar ve tehditler belirlenmiştir.

Okulumuzun temel istatistiklerinde verilen okul künyesi, çalışan bilgileri, bina bilgileri, teknolojik kaynak bilgileri ve gelir gider bilgileri ile paydaş anketleri sonucunda ortaya çıkan sorun ve gelişime açık alanlar iç ve dış faktör olarak değerlendirilerek GZFT tablosunda belirtilmiştir. Dolayısıyla olguyu belirten istatistikler ile algıyı ölçen anketlerden çıkan sonuçlar tek bir analizde birleştirilmiştir.

Kurumun güçlü ve zayıf yönleri donanım, malzeme, çalışan, iş yapma becerisi, kurumsal iletişim gibi çok çeşitli alanlarda kendisinden kaynaklı olan güçlülükleri ve zayıflıkları ifade etmektedir ve ayrımda temel olarak okul müdürü/müdürlüğü kapsamından bakılarak iç faktör ve dış faktör ayrımı yapılmıştır.

Tablo 15 GZFT Analizi

İç Çevre	
Güçlü Yönler	Zayıf Yönler
Okulumuz bünyesinde sağlanan uyumlu çalışma ortamının olması Öğretmen ve öğrencilerin sosyal ve kültürel faaliyetlere etkin bir şekilde katılmaları.	Merkezi yerleştirme ile başarısız öğrencilerin gelmesi Öğrenci başarılarının düşük olması ve çoğu öğrencimizin derslere karşı ilgisiz olması
Öğretmenlerin çoğunun yeterli ve tecrübeli olması. Okulumuz idareci ve öğretmenlerinin değişim ve yeniliklere açık olmaları. Öğretmenlerimizin desteklerini esirgememeleri ve teknolojiye açık olmaları.	Rehberlik hizmetlerinin iyi yürütülmesi. Din Kültürü ve Ahlak Bilgisi ve Meslek Dersleri öğretmenlerinin kadrolu olmaması Bazı branşlarda yeterli kadrolu öğretmenlerimizin olmaması.
Okul bahçesinde ağaçlandırılmış alan bulunması. Okul bahçesindeki temiz içme suyu çeşmesi. Sınıf mevcutlarının arzulan düzeyde olması (30 ve altı) Okul bahçe düzeninin yeterli olması	Okul Aile Birliğinin gelirinin yeterli sevide olmayışı Velilerin öğrencilerini yeterince takip etmemeleri.
Okul binasının fiziki imkânlarının yeterli olması (özellikle laboratuvarlar) Okul birimlerinde internet bağlantılı bilgisayarların ve E.T.'larının olması	Şehir merkezine uzak olması
Disiplin sorununun olmayışı. Yeterli sayıda yetiştirme kurslarının açılması.	Spor salonu olmaması

	Yeterli veli desteğinin olmaması
	Okulda ekip ruhunun tam oluşmamış olması.
	Kültürel ve sportif faaliyetlerin azlığı.
	Öğretmen ve öğrenci sayılarının fazla olması
Dış Çevre	
Fırsatlar	Tehditler
Yeni açılan bir okul olması	Velilerin ekonomik yönden zayıf olmaları ve okul aile birliğine yeterli maddi desteği vermemeleri
Bağış toplamanın zorluğu	Anne ve babaların aynı anda çalışmaları. İlçemizin sürekli göç alması ve sanayi kuruluşlarının fazla olması.
İnegöl'deki sanayi kuruluşlarının fazlalığı ve eğitime destek vermeleri.	Öğrencilerin teknolojiğe bağımlı olması
Fatih Projesi kapsamında olması	Öğrenci yerleştirme sisteminin okulumuzu olumsuz etkilemesi
Valilik ve İl Milli Eğitim Müdürlüğünün düzenlemiş olduğu kültürel ve sportif yarışmaların olması. MEB ve diğer bakanlıkların düzenlemiş olduğu yarışmalar. Okulda öğrenci sayısının az olması	Okul binasının şehre uzak olması
Öğrencilerimizin olumsuz davranışlara yöneltecek ortamların olmayışı	

2.10 Tespit ve İhtiyaçların Belirlenmesi

Durum Analizi Aşamaları	Tespitler	İhtiyaçlar
Uygulanmakta Olan Stratejik Planın Değerlendirilmesi	İzleme ve değerlendirme çalışmalarında izleme sıklığının az olduğu görülmüştür.	İzleme ve değerlendirme için etkin bir sistem kurulması
Paydaş Analizi	Önceki dönemlerde aileler ile iletişimin istenilen seviyede olmadığı görülmüştür.	Aileler ile ilişkileri güçlendirmek için kullanılan sms sisteminin daha aktif kullanılması

	Okul dışındaki farklı kurum ve kuruluşlar ile işbirliğinin artırılması	Yapılacak planlama ile dış paydaşlar ile ilişkilerin geliştirilmesi
Okul İçi Analiz	<p>Öğrencilerin akademik başarılarındaki farklılıkların olması</p> <p>Sosyal ve sportif faaliyet alanlarının yetersizliği</p> <p>Devamsızlık yapan öğrenci oranının düşürülmesi</p>	<p>Öğrenci başarılarının izlenmesi, önleme ve müdahalenin erkenden yapılması</p> <p>İlçe gençlik ve spor müdürlüğü ile temasa geçilerek, onlara ait alanların daha sık kullanılması</p> <p>Önleme, Müdahale ve Yönlendirme Komisyonu çalışmaları ile günlük devamsızlık bildirimleri yapılması, devamsızlık toplamı 5/15/25 gün olduğuna veliyi bilgilendirme ve okula davet edilmesi</p> <p>Anaokulu için uygulama bahçesinin yapımı</p> <p>Anaokulu için park oyun alanı</p>

3.BÖLÜM

GELECEĞE BAKIŞ

3. GELECEĐE BAKIŐ

Okul M¼d¼rl¼g¼m¼z¼n Misyon, vizyon, temel ilke ve deđerlerinin oluŐturulması kapsamında ¼đretmenlerimiz, ¼đrencilerimiz, velilerimiz, ¼alıŐanlarımız ve diđer paydaŐlarımızdan alınan g¼r¼Őler, sonucunda stratejik plan hazırlama ekibi tarafından oluŐturulan Misyon, Vizyon, Temel Deđerler; Okulumuz ¼st kurulana sunulmuŐ ve ¼st kurul tarafından onaylanmıŐtır.

3.1 Misyon

¼đrencilerimizin; Bireysel niteliklerini dikkate alarak ¼đrenmelerini, bilgili, becerikli ve ¼zg¼venli olmalarını, Milli manevi deđerlerine bađlı, kendisiyle ve ¼evresiyle barıŐık ¼zg¼ven kazanmalarını, ¼evresiyle iyi ve olumlu iletiŐim kuracak davranıŐları kazanmalarını, Olaylara ¼ok y¼nl¼ ve tarafsız bakabilmelerini, ¼ađın geliŐen ihtiya ¼larına cevap verebilecek becerileri kazanmalarını, Liderlik ¼zelliklerinin yanı sıra, iŐbirliđi ve ekip ¼alıŐmalarına yatkın bireyler olmalarını sađlamaktır.

3.2 Vizyon

¼đrenci yaŐantılarını ¼n plana ¼ıkararak ge ¼miŐten geleceđe bir k¼pr¼ kurup diđer ¼đretim kurumları arasında ¼đrenen ve etkili bir okul olarak kendini yenileyebilme ¼zelliđi ile lider olan, ¼rnek niteliklere sahip ve dıŐa dođru a ¼ılan, takım ruhuna ¼nem veren bireyler yetiŐtirmeyi ama ¼ edinmiŐ ve t¼m paydaŐlarıyla dostluk ortamında ¼alıŐmayı arzulayan ¼ađdaŐ demokratik ¼rnek bir kurum olmak.

3.3 Temel Deđerler

1. Milli ve manevi deđerlere saygılıdır.
2. Okulumuzda eđitim ve ¼đretim ¼nceliklidir.
3. Okulumuz ¼đrencisi i ¼in temizlik ¼n plandadır.
4. Herkes ¼đrenci baŐarısını artırmak i ¼in vardır.
5. Okulumuz demokrasi anlayıŐının yerleŐmesi i ¼in demokratik ortamlar hazırlar.
6. Okul; ¼đretmen, ¼đrenci ve velilerin iŐbirliđiyle baŐarayı yakalar.
7. Okulumuz ekip ¼alıŐmasına ¼nem verir.
8. Okulumuz ¼đrencileri araŐtırmayı sever.
9. Her t¼rl¼ ¼neri bizim i ¼in ¼nemlidir.
10. Veliler, okulumuz i ¼in vazge ¼ilmez bir destektir.
11. Beyana dayalı g¼ven esastır
12. B¼t¼n ¼đrenciler ¼đrenebilir.

3.4 Amaç, Hedef ve Performans Göstergesi ile Stratejiler

TEMA	EĞİTİM-ÖĞRETİME ERİŞİM ve KATILIM								
Amaç 1	Öğrencilerin eğitim öğretime etkin katılımlarıyla donanımlı olarak bir üst öğrenime geçişi sağlanacaktır.								
Hedef 1.1	Öğrenme kayıpları önleyici çalışmalar yapılarak azaltılacaktır.								
Performans Göstergeleri	Hedef Etkisi	Başlangıç Değeri	2024	2025	2026	2027	2028	İzleme Sıklığı	Rapor Sıklığı
PG 1.1.1 Bir eğitim ve öğretim yılında destekleme ve yetiştirme kurslarına kayıt yaptıran öğrenci oranı (%)	30	24	24	26	26	26	30	2 ay	1 yıl
PG 1.1.2 Destekleme ve yetiştirme kurslarına devam eden öğrencilerin katılım sağladığı derslerin not ortalaması	95	80	82	85	87	90	95	1 yıl	1 yıl
PG 1.1.3 20 gün ve üzeri özürsüz devamsızlık yapan öğrenci oranı (%)	3	7	7	6	6	5	3	3 ay	1 yıl
PG 1.1.4 20 gün ve üzeri özürlü devamsızlık yapan öğrenci oranı (%)	1	1	1	1	1	1	1	3 ay	1 yıl
Koordinatör Birim	Müdür ve Müdür Yardımcıları, Rehberlik Servisi, Sınıf Öğretmenleri, Ders Öğretmenleri								
İş birliği Yapılacak Birimler	Kaymakamlık, İlçe Belediye Başkanlığı, İlçe Milli Eğitim Müdürlüğü, Mahalle Muhtarları, Veliler								
Riskler	<ul style="list-style-type: none"> ➤ Öğrencilerde devamsızlığa neden olabilecek olağanüstü durumların gerçekleşmesi. ➤ Öğrenci ve velilerin akademik istekliliğin zayıf olması. ➤ İlçemizde mobilya sektörü yaygın olduğundan öğrencilerin okul dışı işlere yönelmesi. ➤ Yabancı uyruklu öğrencilerimizin denklik alırken geç kalmalarından dolayı yaşlarının büyük olması ve okula devam etmeyi istememesi. ➤ 5. Sınıftan itibaren dini eğitim veren hafızlık kursu vb. özel kurumlara öğrencilerin devam etmesi 								
Stratejiler	S1. Öğrencilerin genel derslerdeki kazanım eksiklikleri tespit edilerek destekleme ve yetiştirme kurslarıyla akademik yeterliklerinin artırılması								

	<p>sağlanacaktır.</p> <p>S2. Dijital platformlar aracılığıyla öğrencilerin tamamlayıcı ve destekleyici eğitim almaları sağlanacaktır.</p> <p>S3. DYK'lara yönelik ders içeriklerine katkı sağlayacak etkinlik, okuma vb aktivitelerin zenginleştirilmesi sağlanacaktır.</p> <p>S4. DYK içerikleri öğrencinin hazır bulunuşluk seviyesi dikkate alınarak hazırlanacaktır.</p> <p>S5. Öğrencilerin devamsızlık nedenleri tespit edilerek devamsızlığa neden olan etmenler giderilecektir.</p>
Maliyet Tahmini	360000
Tespitler	<ul style="list-style-type: none"> ➤ Öğrenci devamsızlıkları öğretime erişim ve katılım oluşumu konusundaki en büyük sorunu oluşturmaktadır. ➤ Öğrencilerin okula devamlılığını sağlamak adına velilerin okul ile işbirliğinin yeterli seviyede değildir. ➤ Okula devam etmeme durumu oluşturabilecek sosyoekonomik durumların varlığı olabilmektedir. ➤ Okulun fiziki alt yapısı ve imkanları öğrencilerin okul aidiyet duygusunu tam olarak oluşturamamaktadır. ➤ Bir üst düzey eğitim bilinci oluşmayan öğrencilerde ilköğretim tamamlama konusunda isteksizlik oluşmaktadır.
İhtiyaçlar	<ul style="list-style-type: none"> ➤ İlköğretim 4. Sınıf öğrencileri ile bilgilendirme buluşmalarının gerçekleştirilmesi ➤ 5. Sınıfa yeni başlayan öğrenciler için oryantasyon etkinlikleri düzenlenmesi. ➤ Okul eğitiminde kalite sisteminin yaygınlaştırılması. ➤ Okul, veli ilişkilerinin kuvvetlendirilmesi ve öğrenci takibinin gerçekleştirilmesi. ➤ Okulun fiziki alt yapısının düzenlenmesi ve ihtiyaçların karşılanması için alternatif finansal kaynakların kullanılması.

TEMA	EĞİTİM-ÖĞRETİMDE KALİTE									
Amaç 2	Öğrencilere medeniyetimizin ve insanlığın ortak değerleriyle çağın gereklerine uygun bilgi, beceri, tutum ve davranışlar kazandırılacaktır.									
Hedef 2.1	Öğrencilerin bilimsel, kültürel, sanatsal, sportif ve toplum hizmeti alanlarında ders dışı etkinliklere katılım oranı artırılacaktır.									
Performans Göstergeleri	Hedef Etkisi	Başlangıç Değeri	2024	2025	2026	2027	2028	İzleme Sıklığı	Rapor Sıklığı	
PG 2.1.1. Okulda bir eğitim ve öğretim döneminde bilimsel, kültürel, sanatsal ve sportif alanlarda en az bir faaliyete katılan öğrenci oranı (%)	10	4	5	6	7	8	10	1 yıl	1 yıl	
PG 2.1.2. Bir eğitim ve öğretim yılında en az iki sosyal sorumluluk ve toplum hizmeti çalışmalarına katılan öğrenci oranı (%)	10	1	5	6	8	9	10	1 yıl	1 yıl	
PG 2.1.3. Bir eğitim ve öğretim yılında yerel, ulusal ve uluslararası proje, yarışma vb. etkinliklere katılan öğrenci oranı (%)	10	1	3	5	6	8	10	1 yıl	1 yıl	
PG 2.1.4. Okulda bir eğitim ve öğretim yılında geleneksel çocuk oyunları alt başlığında en az bir faaliyete katılan öğrenci oranı (%)	10	3	4	5	6	7	9	1 yıl	1 yıl	
Koordinatör Birim	Müdür ve Müdür Yardımcıları, Rehberlik Servisi, Sınıf Öğretmenleri, Ders Öğretmenleri									
İş birliği Yapılacak Birimler	İlçe Milli Eğitim Müdürlüğü, İlçe Halk Eğitim Müdürlüğü, İlçe Spor Müdürlüğü, Okul Aile Birliği, Veliler									
Riskler	Bahçe zeminin spor için uygun olmaması Kapalı Spor Salonunun olmaması Ailenin proje yarışmalarını ve spor faaliyetlerini gereksiz görmesi. Öğrencilerin isteksiz olması Öğretmenlerin proje hazırlanmasını yük olarak görmesi									
Stratejiler	S1. Her bir öğrencinin bir kulüp faaliyetinde aktif olarak yer alması sağlanarak kulüp faaliyetlerinin etkinliği artırılacaktır. S2. Öğrencilerin seviyelerine uygun olarak toplumsal sorunların çözümüne katkı sağlamak ve farkındalık oluşturmak amacıyla afet ve acil durum, çevre, eğitim, spor, kültür ve turizm, sağlık ve sosyal hizmetler alanlarında toplum hizmeti faaliyetlerine katılımları artırılacaktır. S3. Okul bünyesinde yarışmalar düzenlenecektir. S4. Diğer kurum ve kuruluşlarla iş birliği içerisinde yürütülen bilimsel, sosyal, kültürel, sanatsal ve sportif alanlardaki faaliyetler artırılacaktır. S5. Okul bahçeleri çocukların geleneksel oyunlarla vakit geçirmelerini sağlayacak ve gelişimlerini destekleyecek şekilde etkin olarak									

	kullanılacaktır
Maliyet Tahmini	750000
Tespitler	<p>5.sınıf öğrencilerinin ön bilgi yetersizliğinden dolayı okul başarısının istenen seviyeye gelmemesi</p> <p>Farklı kültürlerden gelen öğrencilerin olmasından kaynaklı iletişim ve maddi sorunların olması</p> <p>Farklı kültürün etkisiyle ailelerin öğrencilerle ilgilenme konusunda yetersiz olması</p> <p>Etkileşimli tahtaların her sınıfta kullanılması ve öğretmenlerimiz tarafından çeşitli yöntem ve tekniklerin uygulanması</p> <p>Yabancı uyruklu öğrencilerin sportif faaliyetlerde başarılı olması</p> <p>Bilimsel projelerde katılımın neredeyse hiç olmaması</p>
İhtiyaçlar	<p>Tüm sınıflar düzeyinde her ay LGS deneme sınavı yapılması</p> <p>Okul düzeyinde yapılan deneme sınavlarında dereceye giren öğrencileri ödüllendirilmesi.</p> <p>Meslek tanıtımlarının yapılması</p> <p>Deneme sınav sonuçlarının sınıf öğretmenlerince takibinin yapıp geri dönütlerin velilere bildirilmesi.</p> <p>Katılacağımız faaliyetler belirlenecek, öğrencilere duyurulacak, öğrenciler ve ilgilenecek öğretmenler teşvik edilmesi.</p> <p>Bilimsel içerikli projeler kapsamında eğitimler verilmesi</p> <p>Çevre ve okul şartlarına göre okul içi spor turnuvaları yapılması.</p> <p>Öğrenci taleplerine göre yurtiçi kültürel geziler yapılması.</p>

TEMA	KURUMSAL KAPASİTE								
Amaç 3	Okulun eğitimin temel ilkeleri doğrultusunda niteliğini artırmak amacıyla kurumsal kapasite geliştirilecektir.								
Hedef 3.1	Eğitim ve öğretimin sağlıklı ve güvenli bir ortamda gerçekleştirilmesi için okul sağlığı ve güvenliği geliştirilecektir.								
Performans Göstergeleri	Hedef Etkisi	Başlangıç Değeri	2024	2025	2026	2027	2028	İzleme Sıklığı	Rapor Sıklığı
PG 3.1.1	2	3	3	3	2	2	2	1 yıl	1 yıl
PG 3.1.2	80	75	76	77	78	79	80	1 yıl	1 yıl
PG 3.1.3	100	90	90	92	95	97	100	1 yıl	1 yıl
PG 3.1.4	100	75	78	80	85	90	100	1 yıl	1 yıl
PG 3.1.5	100	85	87	89	93	97	100	1 yıl	1 yıl
Koordinatör Birim	Müdür, Müdür Yardımcıları, Öğretmenler, Rehberlik Servisi, Okul Aile Birliği, Veliler								
İş birliği Yapılacak Birimler	Kaymakamlık, Belediye Başkanlığı, Milli Eğitim Müdürlükleri, Firmalar								
Riskler	<ul style="list-style-type: none"> ➤ Okulumuzun büyüklüğü ve kontrolün zor sağlanması bakımından iş güvenliği riskinin fazla olması ➤ Farklı kültürlerden öğrencilerin birbiri üzerinde hakimiyet kurmaya çalışması ve akran zorbalığına neden olması ➤ İlimizin deprem bölgesinde olmasından dolayı olası bir deprem anında öğrencilerin sayıca fazla olmasından dolayı tehlike olabileceği ➤ Yapılan tatbikatlarda öğrencilerin sorumsuz davranması ➤ Çevre şartlarından dolayı bağımlılık yapabilecek maddelere öğrencilerin kolay ulaşabilir olması. 								
Stratejiler	<p>S1 Eğitim ortamları iş sağlığı ve güvenliği yönergesine uygun hâle getirilecektir.</p> <p>S2 Öğrenci, öğretmen ve velilerde farkındalık oluşturmak için bağımlılıkla mücadele, akran zorbalığı, siber zorbalık, sağlıklı beslenme ve obezite, hijyen, bulaşıcı hastalıklar ve gıda güvenliği gibi konularda alan uzmanları ile iş birliğinde eğitimler düzenlenecektir.</p> <p>S3 Doğa, insan ve teknoloji kaynaklı (deprem, sel, heyelan, yangın, çığ ve salgın hastalıklar vd.) afetlere karşı gerekli tedbirlerin alınması için çalışmalar yapılacaktır.</p> <p>S4 Doğa, insan ve teknoloji kaynaklı (deprem, sel, heyelan, yangın, çığ ve salgın hastalıklar vd.) konularında alan uzmanları ile iş birliğinde öğretmen ve öğrencilere farkındalık eğitimleri verilecektir.</p>								

	S5 Okulun afet ve acil durum eylem planının güncel tutulması sağlanacaktır. S6 Afet ve acil durum tatbikatları düzenlenecektir.
Maliyet Tahmini	625000
Tespitler	<ul style="list-style-type: none"> ➤ Okul binasının sınıf sayısı bakımından yeterli olması <p>Okul bahçesinin öğrencilerin oyun alanı olması bakımından yetersiz, küçük olması</p> <ul style="list-style-type: none"> ➤ Okul duvarlarının alçak olması ve telle çevrilmiş olması ➤ Okulumuza yeni gelen personelin iş sağlığı güvenliği eğitiminden geçmesi ➤ Düzenli periyotlarla tatbikatların yapılması ➤ Okul binasındaki kör noktaların en aza indirilmesi açısından öğretmen sayısı ile orantılı koridorlarda 2 nöbetçi öğretmenin görevlendirilmesi.
İhtiyaçlar	<ul style="list-style-type: none"> ➤ Öğrencilere akran zorbalığı ile ilgili eğitimlerin verilmesi ➤ Bağımlılık yapacak maddelerle ilgili öğrenci ve velilere eğitimlerin verilmesi ➤ Öğretmenlere ilk yardım eğitimlerinin verilmesi ➤ Bahçe çitlerinin tehlike oluşturmayacak şekilde yenilenmesi ➤ Doğal afetler kapsamında gerekli eğitimlerin verilmesi ve tatbikatların sıklaştırılması

4.BÖLÜM

MALİYETLENDİRME

4. MALİYETLENDİRME

Tablo 16 Tahmini Maliyet Tablosu

	2024	2025	2026	2027	2028	Toplam Maliyet
Amaç 1	50000	60000	70000	80000	100000	360000
Hedef 1.1	50000	60000	70000	80000	100000	360000
Amaç 2	100000	125000	150000	175000	200000	750000
Hedef 2.1	100000	125000	150000	175000	200000	750000
Amaç 3	75000	100000	125000	150000	175000	625000
Hedef 3.1	75000	100000	125000	150000	175000	625000
Genel Yönetim Giderleri	41000	44000	46000	48000	60000	136000
TOPLAM	491000	614000	736000	858000	1010000	3606000

5.BÖLÜM

İZLEME VE DEĞERLENDİRME

5. İZLEME VE DEĞERLENDİRME

İzleme ve değerlendirme süreci kurumsal öğrenmeyi buna bağılı olarak da faaliyetlerin sürekli olarak iyileştirilmesini sağlamaktadır. İzleme ve değerlendirme faaliyetleri sonucunda elde edilen bilgiler kullanılarak stratejik plan gözden geçirilir, hedeflenen ve ulaşılan sonuçlar karşılaştırılır. Bu karşılaştırmalar sonucunda da gerekli görülen durumlarda stratejik planın güncellemesi kararı verilebilir. Stratejik planlarımızda yer alan amaçlar için koyulan hedeflere ulaşılma düzeyi için yapılacak izleme ve değerlendirme süreleri tablolarda ayrıntılı olarak belirtilmiştir.

EKLER:

EK-1 Paydaş Anketleri

Aşağıda verilen anketler, okul/kurumlara örnek olması bakımından rehberde eklenmiştir. Anket içerikleri, okul/kurum türüne ve yapısına göre değişiklik göstermelidir.

Sevgili Öğrencimiz;

- Bu anketin amacı, okul hakkındaki görüşlerini toplamaktır.
- Bu anket, kimlik bilgileri girilmeden yapılmalıdır.
- Okul hakkında görüşlerini en iyi şekilde yansıtan kutuya “X” işareti koyarak neler düşündüğünü öğrenmemize yardımcı olabilirsiniz.
- Anketimize katıldığınız için teşekkür ederiz.

NO	İLKOKUL ÖĞRENCİLERİ İÇİN KONU BAŞLIKLARI	Kesinlikle Katılıyorum	Katılıyorum	Kararsızım	Kesinlikle Katılmıyorum	Katılmıyorum
01-	Okulumu seviyorum.	()	()	()	()	()
02-	Okulumda kendimi güvende hissediyorum.	()	()	()	()	()
03-	Okulumun içi ve bahçesi temizdir.	()	()	()	()	()
04-	Öğretmenim adildir.	()	()	()	()	()
05-	Öğretmenim benimle ilgileniyor.	()	()	()	()	()
06-	Yardıma ihtiyacım olursa öğretmenim bana yardım eder.	()	()	()	()	()
07-	Öğretmenim derse katılmamı sağlar.	()	()	()	()	()
08-	Öğretmenim dersleri farklı araçlar kullanarak anlatır.	()	()	()	()	()
09-	Okul kantininde yeterli ve sağlıklı yiyecekler var.	()	()	()	()	()
10-	Okulda ders dışı eğlenceli etkinlikler var.	()	()	()	()	()
11-	Teneffüslerde ihtiyaçlarımı giderebiliyorum.	()	()	()	()	()
12-	Öğretmenim her gün beni çok çalıştırıyor.	()	()	()	()	()

NO	ORTAKOKUL ÖĞRENCİLERİ İÇİN KONU BAŞLIKLARI	Kesinlikle Katılıyorum	Katılıyorum	Kararsızım	Kesinlikle Katılmıyorum	Katılmıyorum
01-	Okulda kendimi güvende hissediyorum.	()	()	()	()	()
02-	Okul temiz ve hijyeniktir.	()	()	()	()	()
03-	Okulun fiziki koşullarını yeterlidir.	()	()	()	()	()
04-	Okul, yeni kabul edilen çocuklara uygun desteği sağlar.	()	()	()	()	()
05-	Farklı kültürlerden gelen öğrencilerin bu okulda memnuniyetle karşılanacağını düşünüyorum.	()	()	()	()	()
06-	Öğretmenlerime ihtiyaç duyduğumda kolaylıkla görüşebilirim.	()	()	()	()	()
07-	Okul müdürüne ihtiyaç duyduğumda kolaylıkla görüşebilirim.	()	()	()	()	()
08-	Okul rehberlik servisinden ihtiyaçlarım doğrultusunda faydalanabiliyorum.	()	()	()	()	()
09-	Okul kişisel hedefler belirlememde ve bu hedeflere ulaşmamda yeterli rehberlik ediyor.	()	()	()	()	()
10-	Okulumda yer almam için birçok fırsat var.	()	()	()	()	()
11-	Okul bana yeterli ders dışı etkinlik olanakları sunuyor.	()	()	()	()	()
12-	Okul kulüpleri amacına uygun şekilde gelişimime katkı sağlıyor.	()	()	()	()	()
13-	Öğretmenlerim sınıfta adil kurallara sahipler ve tarafsızlar.	()	()	()	()	()
14-	Öğretmenlerim beni daha iyi performans göstermem için teşvik ediyor.	()	()	()	()	()
15-	Öğretmenlerim derslerin işlenişinde farklı ve ilgi çekici yöntemler kullanır.	()	()	()	()	()
16-	Sınav ve ödevlerin beni değerlendirmek için adil ve yeterli olduğunu düşünüyorum.	()	()	()	()	()
17-	Okulda düzenlenen sanatsal ve kültürel faaliyetler yeterlidir.	()	()	()	()	()
18-	Okulda öğrencilerin görüşleri dikkate alınır.	()	()	()	()	()
19-	Okul kantininde yeterli ve sağlıklı yiyecekler var.	()	()	()	()	()
20-	DYK'leri yeterli buluyorum.	()	()	()	()	()

NO	LİSE ÖĞRENCİLERİ İÇİN KONU BAŞLIKLARI	Kesinlikle Katılıyorum	Katılıyorum	Kararsızım	Kesinlikle Katılmıyorum	Katılmıyorum
01-	Okulda kendimi güvende hissediyorum.	()	()	()	()	()
02-	Okul temiz ve hijyeniktir.	()	()	()	()	()
03-	Okulun fiziki koşullarını yeterlidir.	()	()	()	()	()
04-	Okul, yeni kabul edilen öğrencilere uygun desteği sağlar.	()	()	()	()	()
05-	Farklı kültürlerden gelen öğrencilerin bu okulda memnuniyetle karşılanacağını düşünüyorum.	()	()	()	()	()
06-	Öğretmenlerime ihtiyaç duyduğumda kolaylıkla görüşebilirim.	()	()	()	()	()
07-	Okul müdürüne ihtiyaç duyduğumda kolaylıkla görüşebilirim.	()	()	()	()	()
08-	Okul rehberlik servisinden ihtiyaçlarımı doğrultusunda faydalanabiliyorum.	()	()	()	()	()
09-	Okul kişisel hedefler belirlememde ve bu hedeflere ulaşmamda yeterli rehberlik ediyor.	()	()	()	()	()
10-	Okulumda yer almam için birçok fırsat var.	()	()	()	()	()
11-	Okul bana yeterli ders dışı etkinlik olanakları sunuyor.	()	()	()	()	()
12-	Okul kulüpleri amacına uygun şekilde gelişimime katkı sağlıyor.	()	()	()	()	()
13-	Öğretmenlerim sınıfta adil kurallara sahipler ve tarafsızlar.	()	()	()	()	()
14-	Öğretmenlerim beni daha iyi performans göstermem için teşvik ediyor.	()	()	()	()	()
15-	Öğretmenlerim derslerin işlenişinde farklı ve ilgi çekici yöntemler kullanır.	()	()	()	()	()
16-	Sınav ve ödevlerin beni değerlendirmek için adil ve yeterli olduğunu düşünüyorum.	()	()	()	()	()
17-	Okulda düzenlenen sanatsal ve kültürel faaliyetler yeterlidir.	()	()	()	()	()
18-	Okulda öğrencilerin görüşleri dikkate alınır.	()	()	()	()	()
19-	Okul kantininde yeterli ve sağlıklı yiyecekler var.	()	()	()	()	()
20-	DYK'leri yeterli buluyorum.	()	()	()	()	()

NO	MESLEK LİSESİ ÖĞRENCİLERİ İÇİN KONU BAŞLIKLARI	Kesinlikle Katılıyorum	Katılıyorum	Kararsızım	Kesinlikle Katılmıyorum	Katılmıyorum
01-	Okulda kendimi güvende hissediyorum.	()	()	()	()	()
02-	Okul temiz ve hijyeniktir.	()	()	()	()	()
03-	Okulun fiziki koşullarını yeterlidir.	()	()	()	()	()
04-	Okul, yeni kabul edilen öğrencilere uygun desteği sağlar.	()	()	()	()	()
05-	Farklı kültürlerden gelen öğrencilerin bu okulda memnuniyetle karşılanacağını düşünüyorum.	()	()	()	()	()
06-	Öğretmenlerime ihtiyaç duyduğumda kolaylıkla görüşebilirim.	()	()	()	()	()
07-	Okul müdürüne ihtiyaç duyduğumda kolaylıkla görüşebilirim.	()	()	()	()	()
08-	Okul rehberlik servisinden ihtiyaçlarım doğrultusunda faydalanabiliyorum.	()	()	()	()	()
09-	Okul meslek seçimim konusunda hedefler belirlememde ve bu hedeflere ulaşmamda yeterli rehberlik ediyor.	()	()	()	()	()
10-	Mesleki gelişimimle ilgili yapılan etkinlikleri (seminer, okul dışı faaliyetler..) yeterli buluyorum.	()	()	()	()	()
11-	Okulumda mesleki eğitimimi destekleyici fiziki donanım ve alt yapının yeterli olduğunu düşünüyorum.	()	()	()	()	()
12-	Staj imkânlarından en verimli şekilde faydalanmamız için gerekli rehberlik ve yerleştirmenin doğru yapıldığını düşünüyorum.	()	()	()	()	()
13-	Okulumda yer almam için birçok fırsat var.	()	()	()	()	()
14-	Okul bana yeterli ders dışı etkinlik olanakları sunuyor.	()	()	()	()	()
15-	Okul kulüpleri amacına uygun şekilde gelişimime katkı sağlıyor.	()	()	()	()	()
16-	Öğretmenlerim sınıfta adil kurallara sahipler ve tarafsızlar.	()	()	()	()	()
17-	Öğretmenlerim beni daha iyi performans göstermem için teşvik ediyor.	()	()	()	()	()
18-	Öğretmenlerim derslerin işlenişinde farklı ve ilgi çekici yöntemlerle kullanır.	()	()	()	()	()
19-	Okul kantininde yeterli ve sağlıklı yiyecekler var.	()	()	()	()	()
20-	DYK'leri yeterli buluyorum.	()	()	()	()	()
21-	Sınav ve ödevlerin beni değerlendirmek için adil ve yeterli olduğunu düşünüyorum.	()	()	()	()	()
22-	Okulda düzenlenen sanatsal ve kültürel faaliyetler yeterlidir.	()	()	()	()	()
23-	Okulda öğrencilerin görüşleri dikkate alınır.	()	()	()	()	()

Kıymetli Öğretmenimiz;

- Bu anketin amacı, okul/kurum çalışmaları hakkındaki görüşlerinizi almaktır.
- Bu ankette kimlik bilgileri yer almaz.
- Lütfen okul hakkındaki görüşlerinizi en iyi şekilde yansıtan kutuya “X” işareti koyarak belirtiniz.
- Anketimize katıldığınız için teşekkür ederiz.

NO	ÖĞRETMENLER İÇİN KONU BAŞLIKLARI	Kesinlikle Katılıyorum	Katılıyorum	Kararsızım	Kesinlikle Katılmıyorum	Katılmıyorum
01-	Okulun misyonu ve vizyonunu tam olarak anlıyorum.	()	()	()	()	()
02-	Okulda eğitim ve yönetim kalitesi sürekli olarak gelişiyor.	()	()	()	()	()
03-	Okul temiz ve hijyeniktir.	()	()	()	()	()
04-	Okul, öğrencilerin ve personelin güvenliğini sağlamak için uygun güvenlik önlemleri alır.	()	()	()	()	()
05-	Okul, yeni kabul edilen öğrencilere uygun desteği sağlar.	()	()	()	()	()
06-	Okulumuz mesleki yeterliliğimi geliştirmek için eğitim fırsatları sunuyor.	()	()	()	()	()
07-	Okul yönetimlerimiz öğretmenleri etkin bir şekilde yönlendirir.	()	()	()	()	()
08-	Okulumuz, öğrencilerin öğrenme ilgisini uyandıracak bir öğrenme ortamı oluşturmuştur.	()	()	()	()	()
09-	Etkili bir öğretmen olmak için ihtiyaç duyduğum kaynaklara erişimim var.	()	()	()	()	()
10-	Bana sunulan kaynakları kullanmak için gerekli eğitime sahibim.	()	()	()	()	()
11-	Okulumuzun, farklı ihtiyaçları olan öğrencileri desteklemek için etkin bir politikası vardır.	()	()	()	()	()
12-	Okulumuz müfredat uygulamasını etkin bir şekilde izler.	()	()	()	()	()
13-	Okulumuz, velilere uygun etkinlikler düzenlemektedir.	()	()	()	()	()
14-	Diğer öğretmenlerle iş birliği yaparım.	()	()	()	()	()
15-	Okul personeli arasında dostane bir ilişki sürdürülür.	()	()	()	()	()
16-	Takım ruhumuz ve moralimiz yüksek.	()	()	()	()	()
17-	Okulumuza aidiyet hissediyorum.	()	()	()	()	()

Kıymetli Velimiz;

- Bu anketin amacı, okul/kurum çalışmaları hakkındaki görüşlerinizi almaktır.
- Bu ankette kimlik bilgileri yer almaz.
- Lütfen okul/kurum hakkındaki görüşlerinizi en iyi şekilde yansıtan kutuya “X” işareti koyarak belirtiniz.
- Anketimize katıldığınız için teşekkür ederiz.

NO	ÖĞRETMENLER İÇİN KONU BAŞLIKLARI	Kesinlikle Katılıyorum	Katılıyorum	Kararsızım	Kesinlikle Katılmıyorum	Katılmıyorum
01-	Okulun misyonu ve vizyonunu tam olarak anlıyorum.	()	()	()	()	()
02-	Okulda eğitim ve yönetim kalitesi sürekli olarak gelişiyor.	()	()	()	()	()
03-	Okul temiz ve hijyeniktir.	()	()	()	()	()
04-	Okul, öğrencilerin ve personelin güvenliğini sağlamak için uygun güvenlik önlemleri alır.	()	()	()	()	()
05-	Okul, yeni kabul edilen öğrencilere uygun desteği sağlar.	()	()	()	()	()
06-	Okul, çocuğumun okumaya olan ilgisini geliştirmesine yardımcı olabilir.	()	()	()	()	()
07-	Okul çocuğumun öğrenme ilgisini güçlendiriyor.	()	()	()	()	()
08-	Okul çocuğumun ahlaki gelişimini teşvik edebilir.	()	()	()	()	()
09-	Okulda kullanılan değerlendirme yöntemleri çocuğumun gelişimini tüm yönleriyle anlamama yardımcı oluyor.	()	()	()	()	()
10-	Okul, çocuğumun öğrenme performansı ve gelişimi hakkında beni iyi bilgilendiriyor.	()	()	()	()	()
11-	Okul çocuğuma duygusal rahatsızlık ve öğrenme güçlükleri ile karşılaştığımda yeterli desteği ve rehberlik sağlar.	()	()	()	()	()
12-	Öğretmenlerin benimle iletişim kurma yöntemlerinden memnunum.	()	()	()	()	()
13-	Herhangi bir problem durumunda müdür endişelerime cevap veriyor.	()	()	()	()	()
14-	Okulda, velilerin ihtiyaçlarına uygun eğitim faaliyetleri düzenlenir.	()	()	()	()	()
15-	Okul, çocukların gelişimini desteklemek için velilerle iyi bir ilişki kurar.	()	()	()	()	()
16-	Okul, aktif veli katılımını teşvik eder.	()	()	()	()	()
17-	Okulun veli etkinliklerine aktif olarak katılırım.	()	()	()	()	()
18-	Bir veli olarak okula aidiyet hissediyorum.	()	()	()	()	()
19-	Çocuğumun ev ödevlerini tamamlamasını sağlarım.	()	()	()	()	()
20-	Çocuğumu okumaya teşvik ederim.	()	()	()	()	()
21-	Çocuğumun her gün okula gitmesini sağlarım.	()	()	()	()	()
22-	Çocuğumun eğitiminde aktif bir ortağım.	()	()	()	()	()

Ek-2 Stratejik Plan Mimarisi

1. Eğitime ve Öğretime Erişim ve Katılım

1.1. Okula devam ve tamamlama

- 1.1.1. Sınıf tekrarı
- 1.1.2. Okulu bırakma
- 1.1.3. Devamsızlık

1.2. Ders Dışı etkinliklere katılım

- 1.2.1. Kulüp faaliyetleri
- 1.2.2. Gezi, Fuar ve Gözlem Faaliyetleri
- 1.2.3. Sosyal Sorumluluk Faaliyetleri
- 1.2.4. Bölgesel (yerel), Ulusal ve Uluslararası Proje, Yarışma vb. Etkinliklere Katılım

1.3. Özel eğitime ihtiyaç duyan bireylerin erişimi

1.4. Destekleme ve yetiştirme kurslarına katılım ve devam

1.5. Özel politika gerektiren grupların eğitim ve öğretime erişimi (göçmenler, romanlar, mevsimlik tarım işçilerinin çocuklarının eğitimi vd.)

1.6. Uzaktan eğitim faaliyetlerine katılım

1.7. Bir üst öğrenime geçiş

1.8. Mezuniyet oranı

2. Eğitim ve Öğretimde Kalite

2.1. Akademik Kazanımlar

- 2.1.1. Türkçe ve yabancı dil
 - 2.1.1.1. Dinleme
 - 2.1.1.2. Konuşma
 - 2.1.1.3. Okuma
 - 2.1.1.4. Yazma
 - 2.1.1.5. Okunan Kitap Sayısı
 - 2.1.1.6. Okuma, Yazma ve Konuşma Etkinlikleri
- 2.1.2. Matematik
- 2.1.3. Fen Bilimleri
- 2.1.4. Sosyal Bilimler
- 2.1.5. Meslek Dersleri
- 2.1.6. Eğitim Bilişim Ağı

2.2. 21.yy. Becerileri

- 2.2.1. STEM
- 2.2.2. Yapay Zekâ
- 2.2.3. Çevre ve İklim Değişikliği
 - 2.2.3.1. Kaynakların Tasarruflu Kullanımı
- 2.2.4. Finansal Okuryazarlık
- 2.2.5. Dijital Okuryazarlık
- 2.2.6. İletişim ve İş Birliği
- 2.2.7. Bilgi ve Medya Okuryazarlığı

- 2.2.8. Girişimcilik
- 2.2.9. Sosyal ve Kültürlerarası Beceriler
- 2.2.10. Problem Çözme Becerileri (Matematiksel problem çözmeden çatışma çözmeye kadar detaylandırılabilir.)
- 2.2.11. Eleştirel Düşünme Becerileri
- 2.2.12. *Yaratıcılık (Yenilikçilik) ve Bilimsel Araştırma Becerileri
- 2.2.13. Veri Okuryazarlığı
- 2.2.14. Sürdürülebilirlik ve İleri Dönüşüm

2.3. Toplumsal Yaşam Becerileri

- 2.3.1. Sevgi, Saygı, Adalet ve Hoşgörü Kazanımları
- 2.3.2. Ahlaki ve Etik Değerler

2.4. Değerler Eğitimi

- 2.4.1. Okul Hizmetlerine Katılım (temizlik, bakım vb.)
- 2.4.2. Sosyal Sorumluluk Çalışmaları

2.5. Ölçme ve Değerlendirme

- 2.5.1. Okul Sınavları
- 2.5.2. Ulusal Sınavlar
- 2.5.3. Ulusal ve Uluslararası Faaliyetlerde Alınan Dereceler

2.6. Sektöre, Üst Öğrenime Hazırlık ve İstihdam

- 2.6.1. Atölye Eğitimleri
- 2.6.2. Staj Eğitimleri
- 2.6.3. Buluş, Patent, Endüstriyel Tasarım, Marka ve Faydalı Model
- 2.6.4. Mesleki Alan Etkinlikleri
- 2.6.5. Mesleki Eğitime Katkı Sağlayacak İş Birlikleri

2.7. Rehberlik

- 2.7.1. Eğitsel Rehberlik
- 2.7.2. Mesleki Rehberlik
- 2.7.3. Kişisel Rehberlik
- 2.7.4. Oryantasyon
- 2.7.5. Aile rehberliği

3. Kurumsal Kapasite

3.1. Fiziksel İmkânlar ve Donatım

- 3.1.1. Derslikler
- 3.1.2. Spor Salonu
- 3.1.3. Kütüphane
- 3.1.4. Çok amaçlı Salon
- 3.1.5. Öğretmenler Odası
- 3.1.6. İdari Bölümler
- 3.1.7. Okul Bahçesi
- 3.1.8. Atölyeler
- 3.1.9. Laboratuvarlar
- 3.1.10. Yatakhane/Pansiyon
- 3.1.11. Yemekhane

- 3.1.12. Tuvaletler
- 3.1.13. Oyun Alanları
- 3.1.14. Bilişim Sınıfları

3.2. Mali Yönetim

- 3.2.1. Döner Sermaye Gelirleri
- 3.2.2. Mal ve Hizmet Alımları
- 3.2.3. Enerji Verimliliği
- 3.2.4. Kaynak Tasarrufu

3.3. İnsan kaynakları

- 3.3.1. Öğretmenlerin Mesleki Gelişimi
 - 3.3.1.1. Okul Temelli Mesleki Gelişim Faaliyetleri
 - 3.3.1.2. Öğretmen Bilişim Ağı
 - 3.3.1.3. Mahalli Hizmet İçi Eğitimler
 - 3.3.1.4. Aday Öğretmenlik
 - 3.3.1.5. Mentorluk ve Koçluk
 - 3.3.1.6. Ulusal ve Uluslararası İyi Uygulama Örnekleri
 - 3.3.1.7. Personel Ödül Yönetimi
- 3.3.2. Okul Yöneticilerinin Mesleki Gelişimi
 - 3.3.2.1. Öğretmen Bilişim Ağı
 - 3.3.2.2. Mahalli Hizmet İçi Eğitimler
 - 3.3.2.3. Mentorluk ve Koçluk
 - 3.3.2.4. Ulusal ve Uluslararası İyi Uygulama Örnekleri
- 3.3.3. Destek Personelinin Mesleki Gelişimi
- 3.3.4. Motivasyon
- 3.3.5. İş Doyumu
- 3.3.6. Oryantasyon
- 3.3.7. Personelin İyi Olma Hali

3.4. Organizasyon

- 3.4.1. Görev Dağılımı
- 3.4.2. Kurul ve Komisyonlar
- 3.4.3. Okul Aile Birliği
- 3.4.4. Katılımcılık
- 3.4.5. Şeffaflık ve Hesap Verebilirlik
- 3.4.6. İzleme ve Değerlendirme
- 3.4.7. Bilgi ve İletişim Teknolojilerinden Yararlanma
- 3.4.8. Öğrenci İşlerinin Yönetimi
- 3.4.9. Kurum İçi İletişim
- 3.4.10. Okul Toplum İlişkileri
- 3.4.11. Kurumlar Arası İletişim ve İş Birliği

3.5. Okul Sağlığı ve Güvenliği

- 3.5.1. Kantin
- 3.5.2. Tuvaletler
- 3.5.3. Temizlik ve Hijyen Farkındalığı

- 3.5.4. Sađlıklı Beslenme ve Obezite
- 3.5.5. Bulařıcı Hastalıklar
- 3.5.6. Bađımlılıkla M¼cadele
- 3.5.7. Gıda G¼venliđi
- 3.5.8. Okul evresi G¼venliđi
- 3.5.9. İř Sađlıđı ve G¼venliđi (Okul Kazaları, At¼lye Denetimleri vb.)
- 3.5.10. Zorbalık ve řiddet

3.6. Sivil Savunma

- 3.6.1. İlk Yardım ve Acil Durum
- 3.6.2. Afet riski azaltma
 - 3.6.2.1. Deprem
 - 3.6.2.2. Sel
 - 3.6.2.3. Heyelan
 - 3.6.2.4. Yangın
 - 3.6.2.5. ıđ
 - 3.6.2.6. Salgın hastalıklar

EK-3 Örnek İzleme ve Değerlendirme Şablonu

2024-2025 Eğitim Öğretim Yılı Stratejik Plan İzleme ve Değerlendirme Tablosu					
A1					
H1.1					
Hedef 1.1 Performansı					
Sorumlu Birim					
Performans Göstergesi	Hedefe Etkisi (%)	Plan Dönemi Başlangıç Değeri *(A)	İzleme Dönemindeki Yıl Sonu Hedeflenen Değer (B)	İzleme Dönemindeki Gerçekleşme Değeri (C)	Performans (%) (C-A)/(B-A)
PG 1.1.1 Her dönem sınıf velilerine yönelik düzenlenen etkinlik sayısı	60	0	1	1	100
PG 1.1.2 En az bir aile eğitimi alan veli oranı (%)	40	25	75	60	70
Hedefe İlişkin Değerlendirmeler					
2024-2025 eğitim öğretim yılında PG 1.1.1 için performansın %100 oranında gerçekleştiği görülmektedir. 2024-2025 eğitim öğretim yılında PG 1.1.2 için performansı %70 oranında gerçekleştiği göz önünde bulundurularak ailelerin eğitim faaliyetlerine katılımının artırılması için sınıf rehber öğretmenleri aracılığıyla telefon görüşmeleri yapılması planlanmıştır.					

* 2024-2028 dönemini kapsayan stratejik plan için 2023 yılsonu değeridir.

**Her yılın ilk altı ayında, ilgili hedefe ait performans göstergelerinin performans düzeyi dikkate alınarak izlemenin yapıldığı yılın sonu itibarıyla hedeflenen değere ulaşıp ulaşılamayacağını analizi yapılır. Hedeflene değere ulaşılmasını engelleyecek hususlar ve riskler varsa değerlendirilir. Hedeflenen değere ulaşılmasını sağlayacak temel tedbirler kısaca yer verilir.

*PG 1.1.1'in performansının hedefe etkisinin çarpımı ile PG 1.1.2'nin performansının hedefe etkisinin çarpımları sonucunun toplanmasıyla elde edilir. $(\%100 \times \%60) + (\%70 \times \%40) = \%60 + \%28 = \%88$